



La situation d'une EEE émergente sur la région Pays de Loire : l'écrevisse marbrée

Réseau EEE Pays de la Loire
Réunion plénière 9 et 10 Mars 2020





❖ **L'Association régionale des Fédérations de pêche des Pays de Loire (ARFFPL)**

- ❑ **Représentation des Fédérations Départementales de Pêche et de Protection du Milieu Aquatique (FDAAPPMA) des 5 départements de la Région Pays de Loire : FDAAPPMA85, FDAAPPMA72, FDAAPPMA53, FDAAPPMA49 et FDAAPPMA44**
- ❑ **Référent régional du Réseau Régional EEE animé par le CEN Pays de Loire pour les poissons et autres espèces animales aquatiques (crustacés décapodes, mollusques et autres macro-invertébrés)**



❖ Le socle de l'ARFPPL : l'échelle départementale



Valorisation de la connaissance sur les poissons et écrevisses exotiques

Rôle d'alerte sur les espèces émergentes (toutes espèces aquatiques)



❖ Le contexte du signalement de l'espèce

18/10

- Pêche AFB sur la rivière la Mayenne
- Contact individus d'une espèce d'écrevisse considérée « atypique »
- Prélèvements pour expertises auprès DR AFB Bretagne-Pays de Loire
- Attente de confirmation de l'identification de l'espèce

21/10

- Réseaux d'acteurs EEE informés par DR AFB Bretagne-Pays de Loire
- Echanges au sein de l'ARFPPL
- Echanges avec AFB_SD53

22/10

- Echanges ARFPPL / CEN pour engagement action sur l'espèce au sein du réseau EEE
- Echanges ARFPPL pour une réflexion sur la communication sur la thématique

13/11

- Confirmation d'identification par DR AFB Bretagne-Pays de Loire suite expertise
- **Ecrevisse marbrée : *Procambarus virginalis***

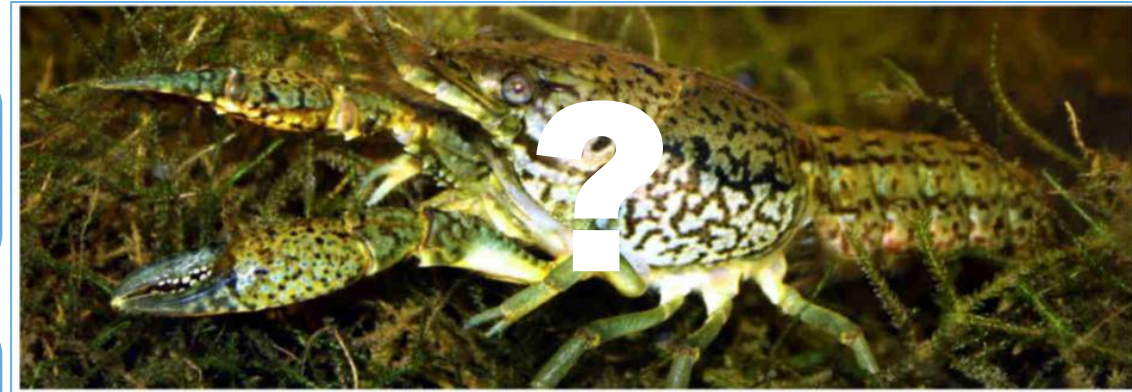
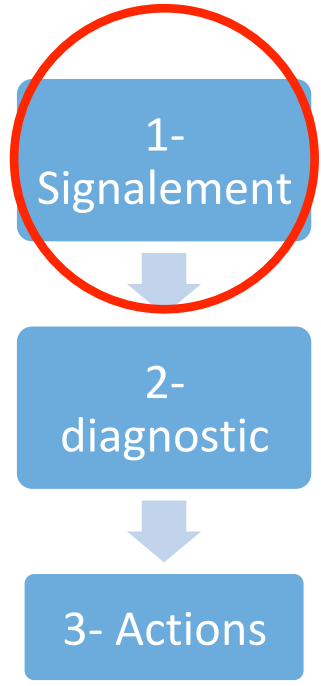


Photo AFB M.Collas



L'écrevisse marbrée dans le dispositif Détection Précoce-Réaction rapide du réseau EEE



SITUATION CONNUE au 13/11/2019

- espèce émergente, première station connue en région Pays de Loire et en milieux courants
- Station sur la rivière la Mayenne (axe principal sur le département)
- Bief d'environ 3 km sur la commune de St Sulpice (entre Moulin de la Rongère et Moulin de Neuville)
- Aucune réelle précision sur la répartition (2 individus capturés lors pêche partielle)



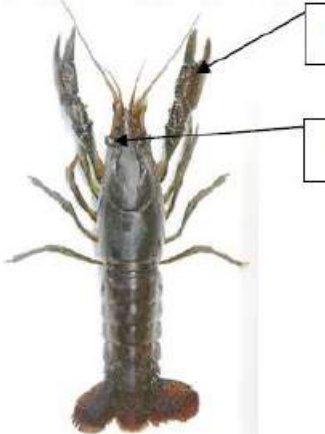





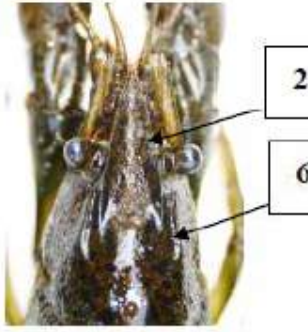

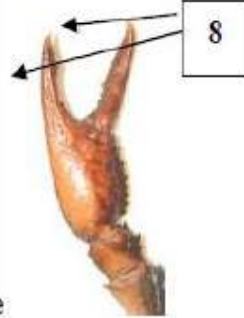
❖ Son origine

- ❑ Sous espèce *Procambarus virginalis*, évolution génétique récente du taxon *Procambarus fallax* (reproduction en captivité)
- ❑ Espèce Nord américaine
- ❑ Exploitée en aquariophilie, signalement en Allemagne (1990)
- ❑ 1^{ère} capture en milieu naturel fin 2003 dans un plan d'eau en Allemagne
- ❑ Pas d'aire d'origine de *Procambarus virginalis* car taxon créé en captivité
- ❑ En 2018 : présence dans 11 pays européens (Allemagne (16 sites colonisés); Pays bas, Italie, Suède, Ukraine, en république tchèque, en Slovaquie, en Hongrie, en Croatie, en Roumanie, en Estonie) et sur d'autres continents.
- ❑ En 2019, 1^{ère} découverte en France sur le bassin de la Moselle, en région Grand Est sur une ballastière, 1^{ère} description en milieu naturel



❖ Sa reconnaissance

<p><i>Procambarus. virginalis</i> vue dorsale</p> 	<p><i>P. virginalis</i> vue ventrale</p> 	<p>1 - Pinces courtes et étroites.</p> <p>2 - Rostre aux bords lisses et légèrement convergents.</p>
<p>Vue latérale</p> 		<p>3 - Marbrures foncées sur le céphalothorax et sur les plaques de l'abdomen (coloration rougeâtre).</p>

<p>Céphalothorax</p> 	<p>Rostre</p> 	<p>4 - Céphalothorax lisse, une seule épine en arrière du sillon cervical.</p> <p>5 - Aréole peu visible, non jointe.</p> <p>6 - Une seule crête post-orbitale</p>
<p>Grande pince vue dorsale</p> 	<p>Grande pince vue ventrale</p> 	<p>7 - Epine sur le carpopodite.</p> <p>8 - Présence d'une ligne de tubercules sur la face interne du doigt fixe et du doigt mobile.</p>



❖ Ses particularités écologiques

- ❑ Sous-espèce se reproduisant par parthénogénèse
- ❑ Habitats préférentiels non connus, du fait d'une espèce très récente
- ❑ Habitat du taxon d'origine : les milieux calmes
- ❑ Femelles sont « grainées » la majeure partie de l'année avec cependant 2 périodes majeures (en Juin et en Octobre/Novembre)

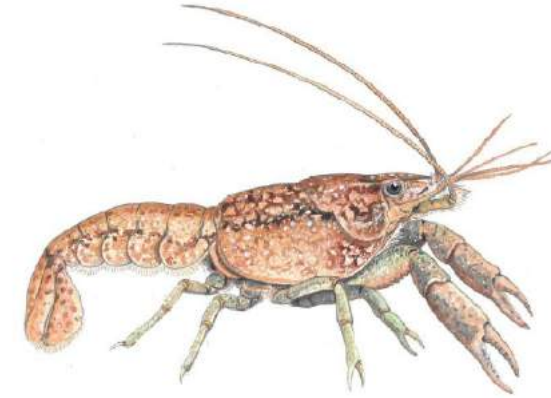


Illustration LIPPERI. Crédit European commission CIRCABC



❖ Son statut réglementaire

- ❑ **Espèce préoccupante au titre du règlement européen n°1143/2014**
- ❑ **Arrêté ministériel du 14/02/2018 interdit « le colportage, l'utilisation, l'échange, la mise en vente, la vente ou l'achat de spécimens vivants »**
- ❑ **Au niveau national, les écrevisses sont assimilées à des poissons (Article L431-2 du CE). Selon la législation, cette sous espèce est donc non représentée dans les eaux douces (article L432-10 du CE) et elle est susceptible de provoquer des déséquilibres biologiques**
- ❑ **Toute introduction est interdite dans le milieu naturel (Art R432-5 du CE)**



❖ Ses impacts

- En connaissance de sa capacité de reproduction, il est redouté qu'elle occupe rapidement des niches vacantes, créant des déséquilibres biologiques
- Caractère triploïde peut être une faiblesse en rendant l'ensemble d'une population vulnérable aux maladies
- Colonisation via la remise à l'eau de poissons d'aquariophilie
- Colonisation possible via les opérations de déplacements de poissons



L'écrevisse marbrée dans le dispositif Détection Précoce-Réaction rapide du réseau EEE

- Mise en œuvre d'une communication commune et partagée ARFPPL : création supports techniques de sensibilisation à destination du public pêcheur, grand public et autres acteurs
- Diffusion de ces informations sur internet (sites FD, facebook...)
- Information partagée lors de réunions fédérales auprès des pêcheurs
- Sur le territoire 53, signalement de cette espèce auprès du réseau technique milieux aquatiques / du gestionnaire de la rivière la Mayenne



NOTE D'INFORMATION SUR UNE ESPÈCE D'ÉCREVISSE EXOTIQUE ENVAHISSANTE EN EMERGENCE

PROCAMBARUS VIRGINALIS
ÉCREVISSE MARBRÉE



Des écrevisses exotiques à haut potentiel invasif sont susceptibles d'émerger en Pays de la Loire et de contribuer à des déséquilibres biologiques sur des environnements déjà soumis à pression. Ce document présente des informations sur une menace avérée, utiles à tout pêcheur, technicien ou usager des milieux aquatiques. Merci de signaler à votre Fédération Départementale de Pêche et de Protection du Milieu toute observation suspecte.




NOTE D'INFORMATION SUR UNE ESPÈCE D'ÉCREVISSE EXOTIQUE ENVAHISSANTE EN EMERGENCE

PROCAMBARUS VIRGINALIS
ÉCREVISSE MARBRÉE

APPEL A LA VIGILANCE

Cette espèce, récemment observée en Pays de la Loire, représente une menace pour nos écosystèmes. Afin d'éviter de contribuer à sa propagation sans porter atteinte à d'autres espèces, ce document présente des informations utiles à tout pêcheur ou pratiquant des milieux aquatiques.



Origine
Description
Impacts
Repartition
Risques de confusion





24 novembre 2019

L'écrevisse marbrée observée en Pays de la Loire

UN APPEL A LA VIGILANCE A ETÉ LANCÉ

on de cette nouvelle espèce d'écrevisse invasive

PÊCHER EN VENDÉE **APPRENDRE À PÊCHER** **NOS ACTIONS SUR LE MILIEU** **LA FÉDÉRATION**

UN APPEL A LA VIGILANCE A ETÉ LANCÉ

L'invasion continue et s'amplifie

Les écrevisses ne sont pas moins abondantes dans nos cours d'eau. Au contraire, elles sont de plus en plus nombreuses et occupent de plus en plus d'habitats. Par contre et c'est bien là le "hic", on ne peut pas dire que cela soit le fruit d'une nette amélioration de la qualité de nos cours d'eau. Non, malheureusement, car nous parlons ici d'une invasion quasi généralisée de notre réseau hydrographique par des espèces exotiques beaucoup plus tolérantes et plus "prolifiques" que l'espèce indigène sarthoise, l'écrevisse à pattes blanches dont les populations ne cessent leur inexorable déclin y compris dans les zones de refuges les plus reculées et jusqu'à maintenant préservées tout du moins avant l'arrivée des envahissuses porteuses de "l'Aphanomycose". Une nouvelle venue pourrait d'ailleurs plus "actives". Son nom : l'écrevisse marbrée "Procambarus virginalis" du département de la Mayenne. Autant que possible, évitez de la transporter dans d'autres milieux aquatiques.

LA FÉDÉRATION **PÊCHER EN MAINE-ET-LOIRE** **S'INITIER À LA PÊCHE** **DÉCOUVRIR LES MILIEUX AQUATIQUES** **AMÉLIORER LES MILIEUX** **ACTUALITÉS & ÉVÉNEMENTS** Rechercher sur le site...

Appel à la vigilance : écrevisse marbrée

Publié le 27/11/2019

Accueil / Actualités / Appel à la vigilance : écrevisse marbrée

Une espèce exotique à surveiller en Maine-et-Loire : l'écrevisse marbrée (Procambarus virginalis). Cette dernière a été observée sur la Mayenne (dans le département de la Mayenne), affluent majeur de la Loire et donc de la Loire, par l'Agence Française pour la Biodiversité. Cette espèce a des capacités de reproduction importantes.

Plus d'infos : <https://www.federpche49.fr/ameliorer-les-milieux/les-milieux-aquatiques/>



L'écrevisse marbrée dans le dispositif Détection Précoce-Réaction rapide du réseau EEE



Difficultés actuelles rencontrées :

- Aucune expertise complémentaire sur le terrain menée fin 2019
- Prospection sur milieux ouverts, niveaux hydrologiques non favorables à la prospection /
- Moyens supplémentaires indispensables

Attentes / Projets :

- Collaboration souhaitée ARPPL/réseau EEE/ CEN sur diagnostic de la station EEE en partenariat avec gestionnaires et scientifiques pour analyse du risque, évaluation du risque et formulation d'objectifs (vers définition d'actions)
- Approche par prospection pour mieux appréhender l'aire de répartition de l'espèce
- Démarche prospective de la FD53 entre Juin et Juillet 2020



La situation des écrevisses exotiques envahissantes

❑ Écrevisses à fort pouvoir d'invasion susceptibles de provoquer des déséquilibres biologiques

Espèce	Observée en France	Observée en Pays de la Loire
<i>Orconectes limosus</i> Écrevisse grise américaine	OUI	OUI Présence avérée en région depuis les années 1950
<i>Procambarus clarkii</i> Écrevisse rouge de Louisiane	OUI	OUI Présence avérée en région depuis les années 1950
<i>Pacifastacus leniusculus</i> Écrevisse signal, de Californie	OUI	OUI Présence avérée en région depuis les années 1950

Espèce	Observée en France	Observée en Pays de la Loire
<i>Cherax destructor</i> Écrevisse bleue	OUI Identifiée en Bretagne en 2019	NON
<i>Procambarus virginalis</i> Écrevisse marbrée	OUI Identifiée en Moselle en 2017	OUI Présence avérée en Mayenne (2019)
<i>Faxonius rusticus</i> Écrevisse à taches rouges	OUI Découverte en 2019 dans le département de l'Aveyron	NON

Source : Extrait Plaquette ARFPPL : Appel à la vigilance : Ne contribuez pas à la propagation des écrevisses.

Pour plus d'information, consulter le site <http://especes-exotiques-envahissantes.fr>



Merci de votre attention

○ Association Régionale des Fédérations de Pêche
des Pays de Loire (ARFPPL). Référent : Vincent MOUREN
arfppl@gmail.com



○ Fédération de la Mayenne pour la pêche et la protection du milieu aquatique
Référent : Marie-Laure PIAU
marielaurepiau.peche53@orange.fr

