

# Le Refuge des Tortues de Bessières, un outil pour la gestion des tortues abandonnées et saisies en France

Jérôme MARAN le lundi 23 octobre 2023



**9<sup>ème</sup> réunion du REST EEE - Toulouse**  
Journée plénière



**Refuge des Tortues**  
Association de protection

# Plan

- I. Présentation du Refuge des Tortues
- II. Fonctionnement de l'activité d'accueil, protocole à l'arrivée des tortues, précautions et conseils de maintenance
- III. Les espèces les plus courantes
- IV. Focus sur les tortues françaises et la problématique des relâchers
- V. Des monstres dans les cours d'eau français ? Focus sur les nouvelles EEE (Chélydres notamment), manipulation et maintenance
- VI. Perspectives : comment valoriser le devenir des animaux récupérés : élevage et réintroduction d'espèces autochtones, l'Émyde lépreuse

# I. Présentation du Refuge des Tortues

- Centre d'accueil pour les tortues aquatiques et terrestres abandonnées, trouvées, saisies.
- Bessières, Haute-Garonne à 20 min de Toulouse.
- Ouvert au public.
- Centre d'éducation à l'environnement.
- Valorisation de la faune et flore locale.



*Pelusios castaneus* (Schweigger 1812)



art  
refuge des tortues





# L'Association du Refuge des Tortues

- Gère le centre.
- 800-1000 adhérents, des centaines de bénévoles.
- Créée en 2006, dispose de 3 missions.
- Reconnue d'intérêt général.
- Accueil des tortues.
- Éducation et sensibilisation du public.
- Conservation et recherche scientifique.



*Testudo graeca* (Linné 1758)

## II. Fonctionnement de l'activité d'accueil

- Réponse à un besoin : celui d'accueillir des animaux.
- Abandons de particuliers, tortues trouvées, tortues blessées et animaux saisis par administrations diverses (DREAL, OFB, DDPP...) – sollicitation quotidienne.
- Plusieurs facteurs expliquent la hausse des abandons : mode des NAC, contexte géographique, crise économique, société de consommation, législation trop laxiste...

# Pourquoi accueillir les tortues ?

- D'abord parce qu'on aime les animaux.
- Question d'éthique ? Responsabilité collective.
- Problématique des espèces exotiques envahissantes.
- Enjeux sanitaires.
- Éviter les situations de maltraitance.
- Conservation des tortues indigènes.
- Hybridation avec tortues autochtones.



Mâle *Mauremys leprosa* (Schweigger 1812)





Photo : Pierre FITA

# Protocole d'accueil

- Sollicitation par téléphone ou email, identification de l'animal et du cas (Indigène ? Exotique ? Dangereuse ? Blessée ? Pathologie visualisable ?)
- Accueil uniquement sur RDV et avec notre accord.
- Contribution financière du cédant (adhésion et ou don).
- Modalités administratives.
- Inspection de l'animal. Comment ?



*Trachemys scripta elegans* (Wied 1839)

# Quarantaine

- Zone dédiée du Refuge.
- Prophylaxie renforcée.
- Quarantaine de 1 mois à 1 an.
- Vermifuge : Panacur.
- Puçage des animaux avec l'ENVT.
- Suivi sanitaire des animaux.





# Maître mot : fonctionnalité

- Pour les tortues aquatiques : bassins intérieurs et extérieurs.
- Simplicité des infrastructures : nettoyage facile et automatisation des systèmes.
- Beaucoup de récupération de matériaux.
- Répondre le mieux aux besoins des animaux.





# Élevage des Testudinidae méditerranéennes

- Régime herbivore : plantes, granulés, parfois fruits et salades.
- Vaste enclos naturel et planté, cachettes, relief, bassin.  
**Enrichissement !!**
- Séparation des sexes, éviter les enclos surpeuplés.
- Respect des cycles phénologiques : léthargie hivernale et estivale.
- Une règle : reproduire au maximum ce que les animaux trouvent in natura (attention aux substrats, naturels au maximum).



*Testudo hermanni boettgeri* (Mojsisovics 1889)







ENCLOS 1



ENCLOSURE

BAC 1

BAC 2

# Élevage des Testudinidae tropicales

- Régime herbivore : plantes, granulés, parfois fruits et salades (occasionnellement).
- Vaste enclos naturel et planté, cachettes, relief, bassin avec accès à la serre.
- Utilisation de serres pour garantir un endroit chaud et sec aux animaux (notamment pour les nuits et intersaisons).



*Astrochelys radiata* (Shaw 1802)



Refuge des Tortues

Association de protection



LINEK

# Élevage des Emydidae, Geoemydidae et autres tortues aquatiques

- Régime plutôt omnivore : granulés, truite, poissons blancs, plantes...
- Bassins intérieurs ou extérieurs.
- Cachettes (plantes, demi-tuile, écorce flottant, pot de plante).
- Spot pour la thermorégulation : branches, plages aménagés, îlot flottant.
- Ne pas négliger la partie terrestre.
- Respect des cycles phénologiques : léthargie hivernale.



Mâle *Mauremys reevesii* (Gray 1831)





# III. Les espèces les plus courantes

- Identification est cruciale pour connaître les soins à apporter aux animaux.
- Les nouvelles tendances dévastatrices du marché NAC : de nouvelles espèces sur le marché.
- Tour d'horizon des espèces les plus communément rencontrées en captivité en France.
- Retour d'expérience sur l'accueil des animaux abandonnés, trouvés, saisis...



Juvenile *Chelydra serpentina* (Linné 1758)



# Femelle *Agrionemys horsfieldii* (Gray 1844)



- Sensible à l'humidité : attention aux rhinites.
- Supporte très haute et basse température du moment qu'il fait bien sec.
- Fréquente dans les animaleries.
- Répartition : Russie, Ouzbékistan, Chine...

# Femelle *Testudo hermanni boettgeri* (Mojsisovics 1889)



- Très rustique : s'adapte très bien.
- Espèce commune et idéale pour débutants.
- Fréquente dans les animaleries.
- Répartition : Balkans, Grèce, Roumanie, Croatie...

# Mâle *Testudo graeca ibera* (Pallas 1814)



- Rustique : s'adapte bien.
- Espèce commune.
- Répartition : Balkans, Roumanie, Turquie.

# Mâle *Testudo graeca* (Linné 1758)



- Sensible à l'humidité.
- Sujet à l'herpes virus.
- Nombreux animaux illégaux.
- Répartition : Maghreb.

# Femelle *Testudo marginata* (Linné 1758)

- Sensible à l'humidité.
- Taille imposante.
- Répartition : Grèce, Albanie.



# Mâle *Stigmochelys pardalis* (Bell 1828)



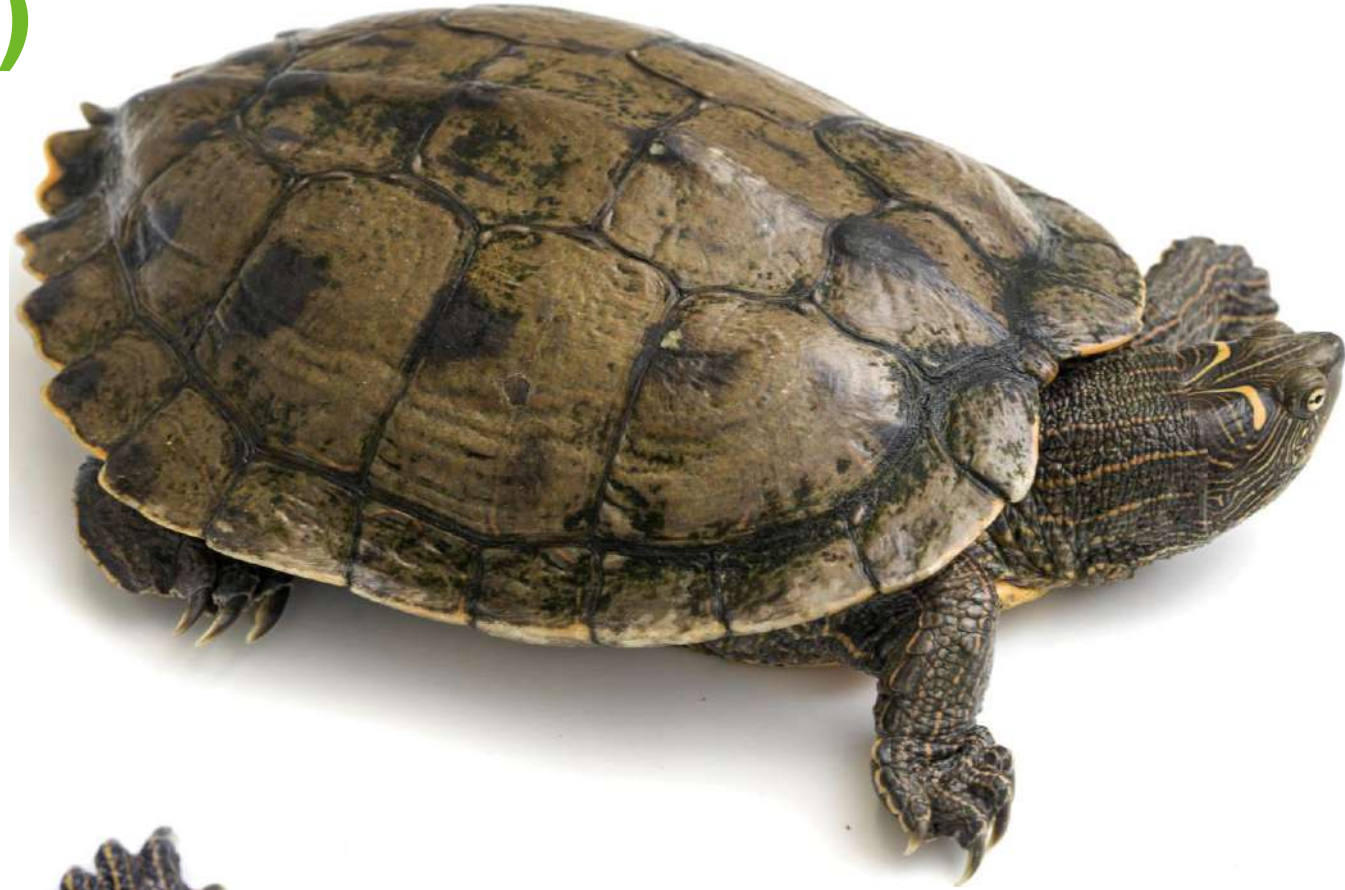
- Attention aux coups de froid.
- Animal tropical : chaleur.
- Juvéniles sensibles à l'Ostéodystrophie hypertrophiante (pas assez d'humidité).
- Répartition : Afrique du Sud, Botswana, Tanzanie, Namibie...

# Jeune *Centrochelys sulcata* (Gray 1872)



- Sensible à l'humidité et au froid : attention aux rhinites.
- Mâle atteint +80 kg.
- Fréquente dans les animaleries.
- Répartition : Afrique Sahélienne, Mauritanie, Sénégal...

# Femelle *Graptemys pseudogeographica* (Gray 1831)



- Très résistante au froid.
- Excellente nageuse.
- Répartition : Mississipi, Arkansas, Missouri...



# Femelle *Trachemys scripta elegans* (Wied 1839)



- La fameuse Tortue de Floride.
- Tortue très résistante.
- 95% des tortues abandonnées, rencontrées.



# Mâle *Trachemys scripta elegans* (Wied 1839)



- Très fréquents mâles mélanistiques à ne pas confondre avec la cistude française.

Femelle *Pseudemys concinna* (Le Conte 1830)



Mâle *Pseudemys nelsoni* (Carr 1938)



- Répartition : Sud-Est des États-Unis.
- Espèce commune en captivité.

Femelle *Sternotherus carinatus* (Gray 1858)



- Répartition : Sud-Est des États-Unis.
- Espèce commune en captivité.
- Ne sont pas de très bonnes nageuses.

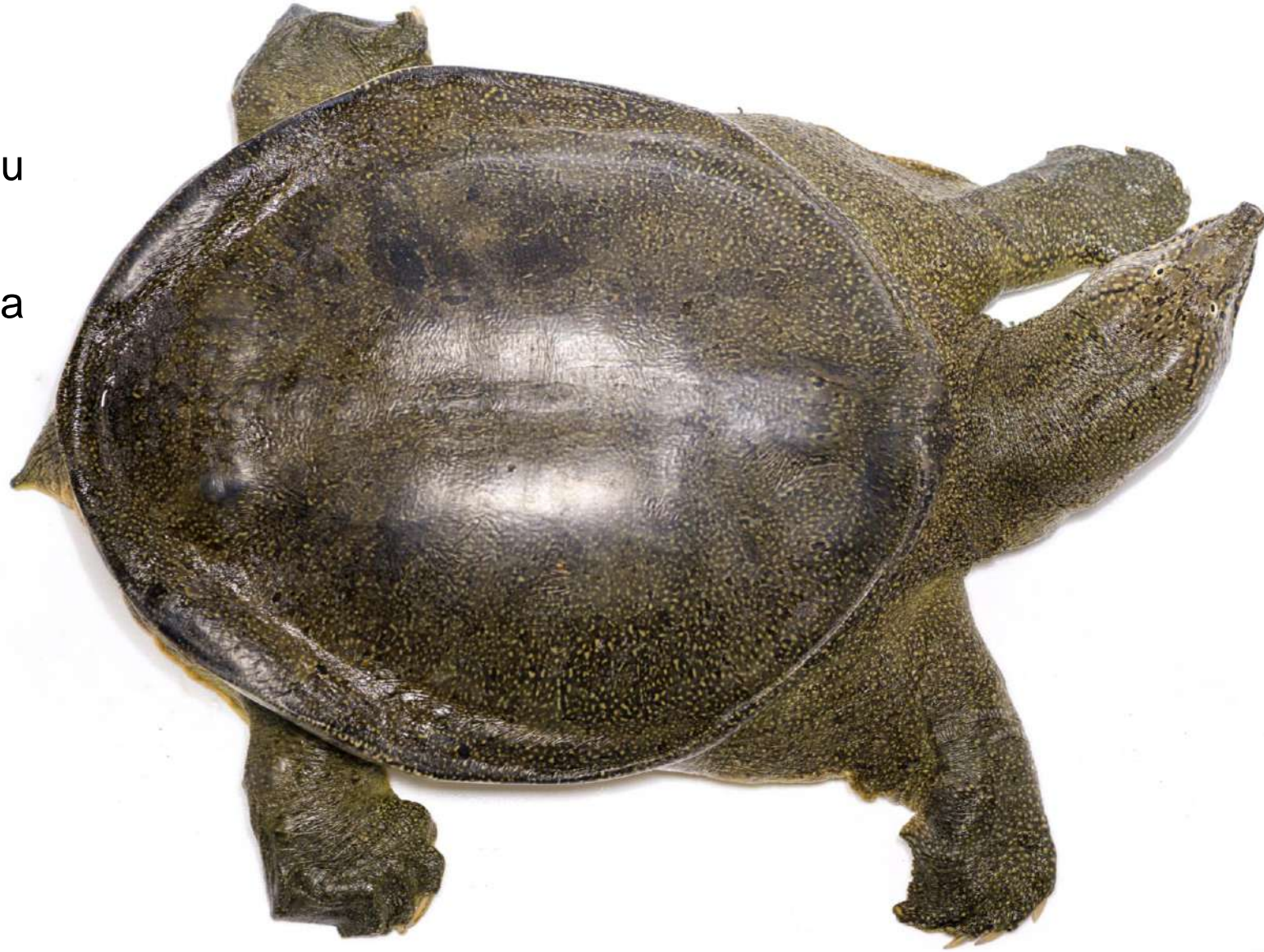
Femelle *Sternotherus odoratus* (Latreille 1801)



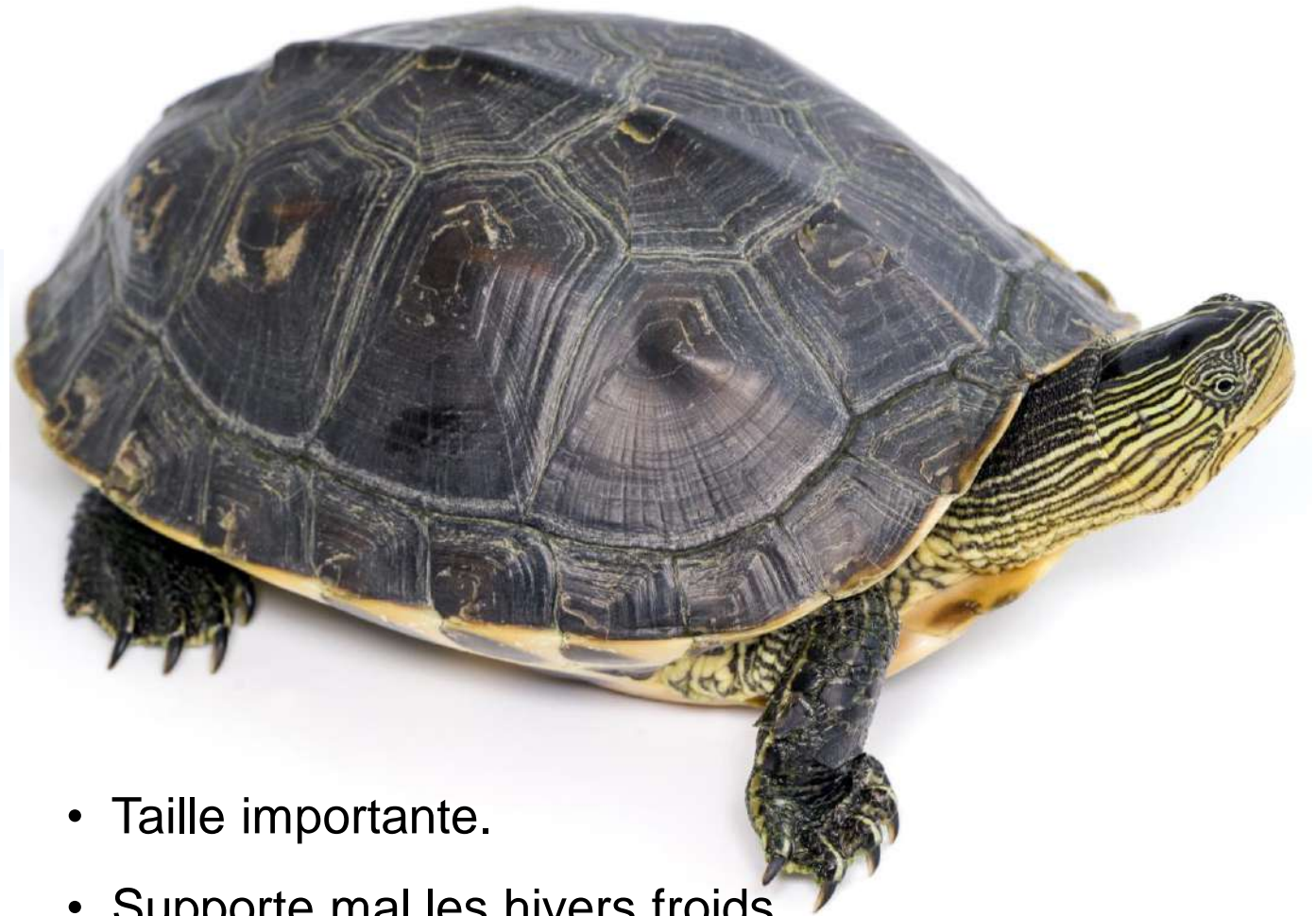
- Répartition : Nord-Est États-Unis, Canada.
- Espèce commune en captivité.

# *Pelodiscus sinensis* (Wiegmann 1835)

- Tortue molle : agressive.
- Problèmes dermatologiques, peau sensible.
- De plus en plus retrouvée dans la nature.



# Mâle *Mauremys sinensis* (Gray 1831)



- Taille importante.
- Supporte mal les hivers froids.
- Répartition : Vietnam, Hainan.

# *Pelomedusa subrufa* (Lacépède 1788)



- Pas d'articulation au plastron.
- Tortue tropicale – besoin de chaleur.
- Très commune dans les animaleries.
- Répartition : Afrique centrale.





# *Pelusios castaneus* (Schweigger 1812)



- Articulation (charnière) au plastron.
- Tortue tropicale – besoin de chaleur.
- Très commune dans les animaleries.
- Répartition : Afrique centrale.

# *Emydura subglobosa* (Kreffft 1876)



- Tortue tropicale – besoin de chaleur.
- Très commune dans les animaleries.
- Répartition : Australie, Indonésie.

# IV. Focus sur les tortues françaises



*Emys orbicularis* (Linné 1758)



*Mauremys leprosa leprosa*  
(Schweigger 1812)



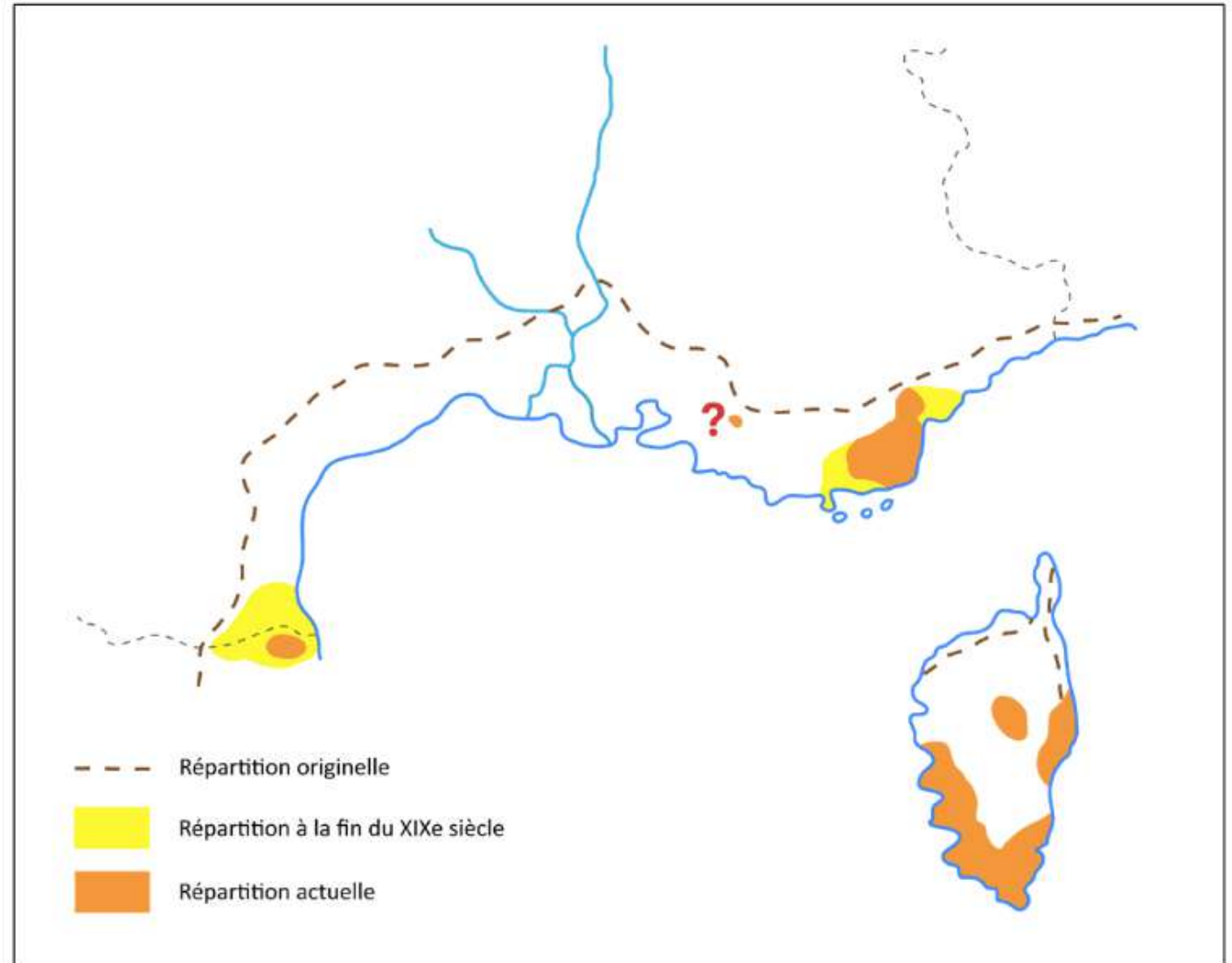
*Testudo hermanni hermanni* (Gmelin 1789)

Mâle *Testudo hermanni hermanni* (Gmelin 1789)



# *Testudo hermanni hermanni* (Gmelin 1789)

- En danger sur la liste rouge UICN des reptiles menacés en France.
- Présente dans le Var et la Corse. Carte de répartition (PNA, 2014).
- Seule tortue terrestre en France métropolitaine.
- PNA en faveur de l'espèce.



# MENACES

- Destruction et fragmentation des habitats (urbanisation).
- Destruction directe d'individus (débroussaillage, collisions...).
- Ramassage illégal.
- Feu de forêts.
- Introduction de tortues captives (problématique génétique, sanitaire : mycoplasme, herpès, parasites divers).



Femelle *Testudo hermanni hermanni* (Gmelin 1789)

Femelle *Emys orbicularis orbicularis* (Linné, 1758)



# ENJEUX POUR L'ACCUEIL DES CISTUDES



- Les Cistudes souffrent de la destruction et fragmentation des habitats, ramassage, collisions, blessures diverses...
- Accueil d'animaux trouvés ou blessés (prise en charge des blessées avec l'ENVT).
- Le relâcher est possible dans très peu de cas, pourquoi ?
- Nécessité de connaître l'origine des animaux (différents haplotypes de Cistudes en France (Pöschel et al. 2018)) – immense brassage génétique des tortues qui sont collectées et transloquées depuis des siècles.
- Risque sanitaire à prendre en compte (Schönbächler et al. 2022).



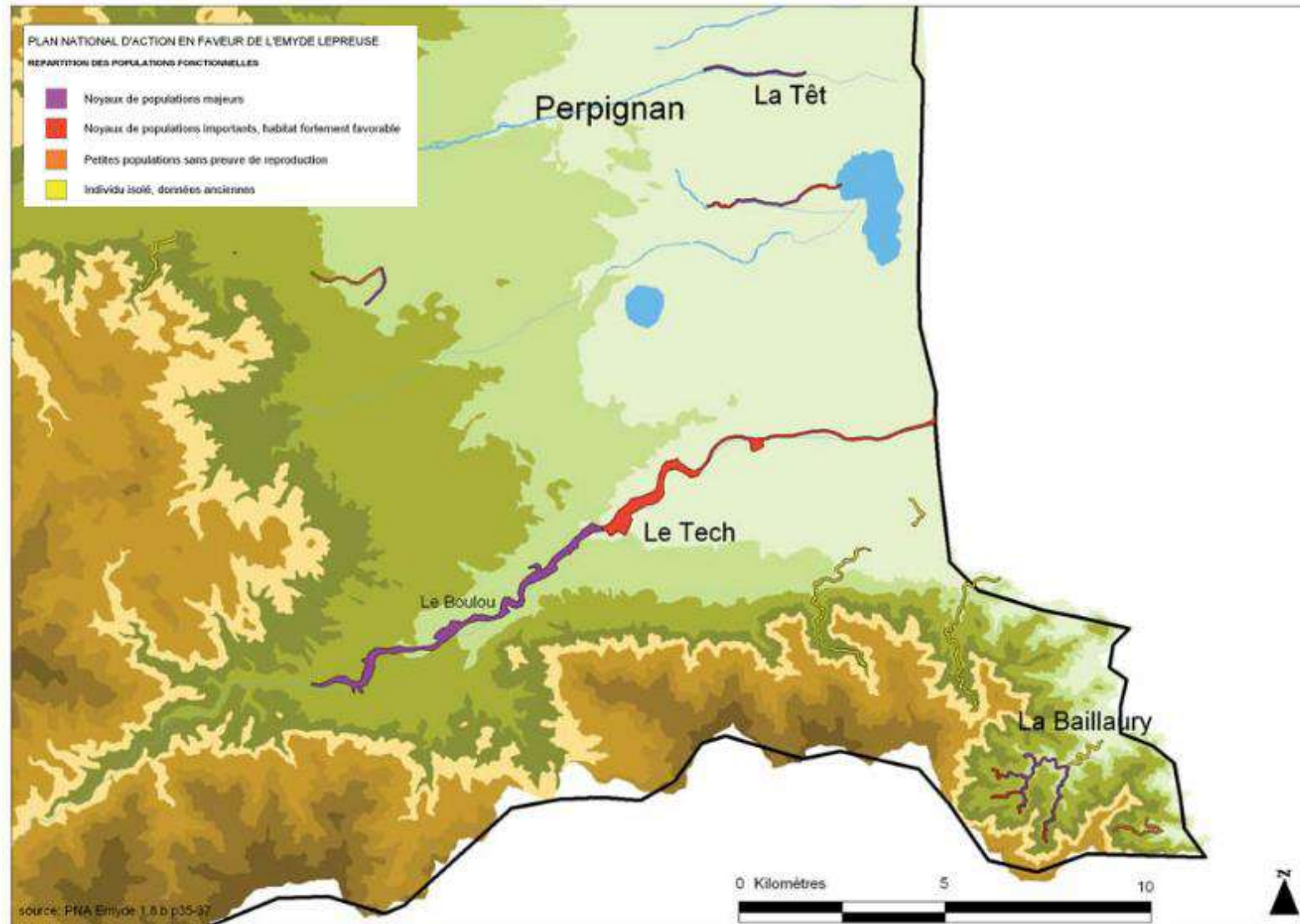


**Mâle *Mauremys leprosa* (Schweigger 1822)**



# Le reptile le plus menacé de France

- Faibles noyaux de populations.
- Estimation effectifs français < 1000 individus.
- Un animal jusqu'à lors peu étudié.
- Un PNA (comme *T.hermannii* et *E.orbicularis*)
- COURMONT, L.& DE SOUSA L. (2011). Plan national d'actions en faveur de l'Emyde lépreuse *Mauremys leprosa* 2012-2016. Groupe Ornithologique du Roussillon – Ministère de Ecologie, du Développement Durable, des Transports et du Logement. Pp 1: 08.



# V. Des monstres dans les cours d'eau français ? Les nouvelles EEE, manipulation et maintenance

Accueil / Occitanie

## Aiguillon (Lot-et-Garonne). Un monstre de tortue dans les eaux du Lot

Insolite

### Toulouse : des tortues carnivores trouvées au bord du canal du Midi

Jeudi 28 mai 2020 à 17:30 - Par Olivier Lebrun, France Bleu Occitanie, France Bleu

Ramonville-Saint-Agne



Après des bébés tortues-alligators début mai, une tortue Serpentine a été trouvée par des promeneurs près du canal du Midi à Ramonville-Saint-Agne au sud de Toulouse. Ces tortues carnivores d'origine américaine peuvent être dangereuses pour l'homme.

## La tortue serpentine, cet animal féroce à la mâchoire coupante qui colonise la Gironde

Jeudi 9 juin, la mairie de Carcans a alerté la population de la présence sur son territoire de cette espèce invasive qui prolifère en Gironde et peut s'avérer parfois dangereuse.

Accueil / France - Monde / Environnement / Animaux

## Haute-Garonne : encore une tortue dangereuse retrouvée sur les bords du Canal du Midi



# De quelles espèces parle-t-on ?



*Chelydra serpentina* (Linné 1758)

*Macrochelys temminckii* (Troost 1835)



# Des monstres pacifiques...

- Deux espèces américaines de plus en plus retrouvées dans la nature (reproduction avérée de *Chelydra serpentina*).
- Une dangerosité à relativiser (précautions, situations de stress...).
- Un fort potentiel en tant que menace pour les écosystèmes locaux.
- Essentiellement carnivores mais aussi forte capacité à se reproduire (pontes importantes et nombreuses).

*Chelydra serpentina* (Linné 1758)





*Macrochelys temminckii* (Troost 1835)



*Chelydra serpentina* (Linné 1758)



## Manipulation et maintenance

- Deux espèces fortement aquatiques, bassins peux profonds avec pentes douces sont appréciés (extérieur conseillé).
- Régime alimentaire : truite, rats, poulet.
- Maintenir séparément le maximum: forte agressivité intraspécifique. Éviter manipulation et stress inutile.
- Toujours attraper par derrière les marginales postérieures. Ne jamais se mettre devant l'animal. Ne pas soulever l'animal trop haut (risque chute).





Bon exemple, ne sera pas griffé



Mauvais exemple, sera griffé

Avec l'habitude, la contention peut aussi se faire de la sorte quand l'animal est trop lourd pour le tenir par les marginales



# VI. Valoriser les animaux récupérés : projet Sauvons l'Émyde lépreuse

- Quand récupération rime avec conservation.
- Rappel : l'Émyde lépreuse (*Mauremys leprosa*) est le reptile le plus menacé de France (-1000 individus).
- Objectif principal : réintroduction comme stratégie de conservation.
- Utilisation des tortues récupérées comme pôle de géniteurs pour la production de juvéniles.



Femelle *Mauremys leprosa* (Schweigger 1812)

# Une station de conservation dédiée à l'étude et l'élevage de l'espèce

- Reproduction dans l'optique de pouvoir disposer de jeunes tortues destinées aux renforcements / réintroductions dans le cadre du PNA.
- Un outil fantastique pour mener des études scientifiques et vétérinaires (déjà plusieurs études avec l'ENVT !) sur les Chéloniens.
- Un modèle zootechnique que nous souhaitons rendre irréprochable : prophylaxie, origine génétique des individus, bien être animal, incubation...
- Un support référent pour la sensibilisation et l'éducation du public à la cause des tortues, un lieu dédié à la connaissance de l'Émyde lépreuse.

Mâle *Mauremys leprosa* (Schweigger 1812)



Recherche de financements  
pour finir les travaux de la  
station d'élevage et d'étude



# Une clé pour l'identification des tortues rencontrées en France

- Parce que la problématique des EEE a une dimension nationale : outil à destination des gestionnaires d'espaces naturels, zoos, centre de soins, vétérinaires, techniciens etc.
- Permet à n'importe qui d'identifier une tortue trouvée, abandonnée...
- Sera diffusé très largement prochainement.
- Nous contacter si vous souhaitez la clé.
- Un guide unique de 165 pages.



**Merci pour votre attention !**