



RÉPUBLIQUE  
FRANÇAISE

*Liberté  
Égalité  
Fraternité*



**OFB**  
OFFICE FRANÇAIS  
DE LA BIODIVERSITÉ

MAYOTTE

## ESPÈCES EXOTIQUES ENVAHISSANTES

NOUVELLES OBLIGATIONS  
DES ÉTABLISSEMENTS DE RECHERCHE  
ET DE CONSERVATION



# ESPÈCES EXOTIQUES ENVAHISSANTES

Les nouvelles obligations des établissements  
de recherche et de conservation à

Mayotte

2022

# Les acteurs de la prévention et de la gestion des espèces exotiques envahissantes

En lien avec ses engagements internationaux et européens, la France a mis en place à l'échelle nationale **une réglementation et une stratégie relatives aux espèces exotiques envahissantes (EEE)** développées et animées par le ministère de la Transition écologique.

Les services et établissements publics de l'État assurent, chacun dans leurs domaines de compétence, **des missions de gestion, de contrôle** (notamment auprès d'établissements détenteurs de spécimens d'EEE), **de prévention, de surveillance, d'évaluation, de connaissance et de communication.**

Sur la base de stratégies de gestion de la faune et de la flore exotiques envahissantes, un réseau d'acteurs composé de gestionnaires d'espaces naturels, services de l'État, associations de protection de la nature, structures de recherche et professionnels de la nature, etc., s'est constitué. Il est animé par la Direction de l'environnement de l'aménagement et du logement.

Pour l'accompagner un réseau EEE sur les outre-mer a été mis en place par le Comité français de l'Union internationale pour la conservation de la nature (UICN) : <https://especes-envahissantes-outremer.fr>



Corbeille d'or

© ONF

# Qu'est-ce qu'une espèce exotique envahissante ?

Certains animaux ou végétaux, originaires d'autres territoires et introduits volontairement ou involontairement par l'homme, **peuvent présenter une réelle menace pour notre biodiversité** par prédation, compétition, transmission de maladies, hybridation avec les espèces locales, modification des milieux naturels, altération des services rendus par la nature, etc. Ils peuvent également occasionner des impacts négatifs sur les activités économiques et sur la santé humaine.

Tous les milieux (terrestres, aquatiques et marins), et tout particulièrement ceux des îles d'outre-mer, sont impactés par ces espèces exotiques envahissantes. La lutte contre les espèces envahissantes est considérée comme l'un des enjeux majeurs de la sauvegarde du patrimoine naturel de Mayotte où elles sont la principale cause de disparition d'espèces après la destruction et la fragmentation des habitats.

**Une nouvelle réglementation, traduction en droit français de la réglementation**

**européenne<sup>1</sup>, entre progressivement en vigueur** en France depuis 2018 pour en limiter les effets négatifs.

**À Mayotte, tous les usages portant sur les spécimens vivants de 145 plantes et 70 animaux sont interdits.** Ces espèces figurent sur les **listes d'espèces exotiques envahissantes** publiées pour la flore le 5 octobre 2019 (arrêté du 9 septembre 2019<sup>2</sup>) et pour la faune le 12 janvier 2020 (arrêté du 31 décembre 2019<sup>3</sup>).

Les listes publiées sont disponibles en annexe à la fin de ce document, ou sur <https://especes-envahissantes-outremer.fr/reglementations-nationales-et-locales/>

Quelques-unes de ces espèces sont illustrées dans ce document d'information.

Par ailleurs, de façon moins restrictive, **l'introduction dans le milieu naturel** qu'elle soit volontaire, par négligence ou par imprudence **de toute espèce considérée comme n'étant pas naturellement présente à Mayotte est interdite**, depuis la publication les arrêtés ministériels du 10 juin 2021<sup>4</sup>, l'un relatif à la flore et l'autre à la faune. L'introduction dans le milieu naturel désigne l'action d'introduire des individus d'espèces en les laissant prospérer sans contrôle, ce qui peut donner lieu à une population viable et autonome.

---

1. Règlement (UE) n° 1143/2014 relatif à la prévention et à la gestion de l'introduction et de la propagation des espèces exotiques envahissantes.

2. Arrêté du 9 septembre 2019 relatif à la régulation de l'introduction et de la propagation des espèces végétales exotiques envahissantes sur le territoire de Mayotte. NOR : TREL1822365A.

3. Arrêté du 31 décembre 2019 relatif à la régulation de l'introduction et de la propagation des espèces animales exotiques envahissantes sur le territoire de Mayotte – interdiction de toutes activités portant sur des spécimens vivants. NOR : TREL1823176A.

---

4. Arrêté du 10 juin 2021 relatif à la prévention de l'introduction et de la propagation des espèces végétales exotiques envahissantes sur le territoire de Mayotte. NOR : TREL2118813A. Arrêté du 10 juin 2021 relatif à la prévention de l'introduction et de la propagation des espèces animales exotiques envahissantes sur le territoire de Mayotte. NOR : TREL2113302A

# Ce que dit la loi...

Pour toutes les espèces identifiées par l'arrêté du 9 septembre 2019 et l'arrêté du 31 décembre 2019, il est interdit de :

- les importer à Mayotte ;
- les relâcher dans l'environnement ;
- les détenir ;
- les utiliser ;
- les échanger ;
- les transporter vivantes ;
- les commercialiser.

**Vous êtes un établissement de recherche** (public ou privé) ou un établissement de conservation<sup>1</sup> (parc zoologique, aquarium, jardin botanique...) et vous détenez déjà une ou plusieurs de ces espèces (acquise(s) avant la date d'entrée en vigueur de

la réglementation) ou vous comptez réaliser un programme de recherche sur une espèce dont l'introduction dans le milieu naturel est interdite par ces arrêtés : vous devez prendre connaissance des textes législatifs et réglementaires en vigueur<sup>2</sup>.



Martin triste

© Wikimedia commons

1. Cette réglementation s'applique à ces types d'établissements. Les détenteurs de spécimens à des fins non lucratives (ornement, animaux de compagnie...) ou à vocation commerciale (producteur et vendeur de végétaux, éleveur d'animaux à des fins ornementales et de loisir, animalerie, entreprise de transformation, etc.) sont assujettis à d'autres dispositions spécifiques.

2. Articles L.411-5 à L.411-10 du code de l'environnement et articles R.411-37 à R.411-47 du code de l'environnement et les arrêtés ministériels du 9 septembre 2019 et du 31 décembre 2019.

## **Vous détenez des espèces réglementées pour des raisons de recherche, de conservation ou de sensibilisation et...**

### **... vous souhaitez continuer à les utiliser à ces fins**

Vous devez obtenir une autorisation préfectorale.

Le dossier de demande d'autorisation est établi sur un formulaire spécifique<sup>1</sup> et comprend :

- les coordonnées complètes du demandeur ;
- son aptitude technique à conduire la ou les opérations envisagées ;
- les motifs de ces opérations ;
- les caractéristiques des spécimens concernés ;
- le descriptif complet des opérations envisagées ;
- la description des mesures pour éviter toute fuite ou propagation ;
- une description des mesures envisagées en cas de fuite ou propagation ;
- le coût total des opérations.

1. Accessible sur le site : <https://www.service-public.fr/professionnels-entreprises/vosdroits/R51316>

### **... vous ne souhaitez pas continuer à les utiliser à ces fins**

Vous pouvez :

- soit les transférer à un autre établissement autorisé sous couvert d'une autorisation préfectorale spécifique pour le transport du lieu de départ au lieu d'arrivée ;
- soit les éliminer ou les faire éliminer, en prenant soin d'éviter toute propagation pour les végétaux, douleur, détresse ou souffrance pour les animaux<sup>2</sup>.

## **Vous souhaitez acquérir des espèces réglementées à des fins de recherche, de conservation ou de sensibilisation**

Vous devez au préalable disposer d'une autorisation préfectorale pour leur utilisation. Dès lors, vous pourrez en récupérer via deux moyens, sous couvert de disposer également d'une autorisation préfectorale pour leur transport

2. Pour connaître les démarches à suivre, vous pouvez vous rapprocher de :

- la Direction de l'environnement, de l'aménagement et du logement (DEAL) <http://www.mayotte.developpement-durable.gouv.fr>, si votre demande concerne des espèces végétales ;
- la Direction de l'alimentation, de l'agriculture et de la forêt (DAAF) <http://daaf.mayotte.agriculture.gouv.fr>, si votre demande concerne des espèces animales.

du lieu de départ vers le lieu d'arrivée :

- par épuisement de stocks commerciaux (éleveurs, pépiniéristes, etc.) jusqu'aux dates limites fixées par la réglementation ;
- en provenance d'un autre établissement autorisé.

**Les dispositions de la réglementation sur les espèces animales exotiques envahissantes s'ajoutent à celles concernant la faune sauvage captive.** Ainsi, pour tout cas de détention de spécimen animal, vous devez être en possession d'une **autorisation d'ouverture et du certificat de capacité** correspondant à l'espèce animale visée. Les animaux doivent être marqués selon la réglementation en vigueur<sup>3</sup>.

Tout non-respect des dispositions portant sur les animaux ou végétaux figurant sur ces listes, et notamment leur libération dans la nature, peut donner lieu à une peine d'emprisonnement allant jusqu'à 3 ans et une amende allant jusqu'à 150 000 euros<sup>4</sup>.

3. Arrêté du 8 octobre 2018 fixant les règles générales de détention d'animaux d'espèces non domestiques. NOR : TREL1806374A.

4. Article L.415-3 du Code de l'environnement.

# Quelques illustrations des 145 espèces végétales interdites de toutes activités à Mayotte

Toutes les sous-espèces, les variétés, les synonymes ou les hybrides issus des espèces listées ci-après sont également concernés par ces nouvelles dispositions réglementaires. Pour vérifier si un spécimen est affilié à une des espèces réglementées, il convient de se reporter au référentiel taxonomique TAXREF (disponible sur le site [inpn.mnhn.fr](http://inpn.mnhn.fr)).

## AGAVES



© DEAL Mayotte

*Agave* gp. *americanae* –  
Kitani lalohes,  
agave d'Amérique, kitani



© Wikimedia commons

*Agave sisalana* –  
Kitani, agave sisal, sisal

*Furcraea foetida* –  
Kitani



© ONF



## PLANTES ORNEMENTALES



© CBNM

*Canna indica* – Balisier



© DEAL Mayotte

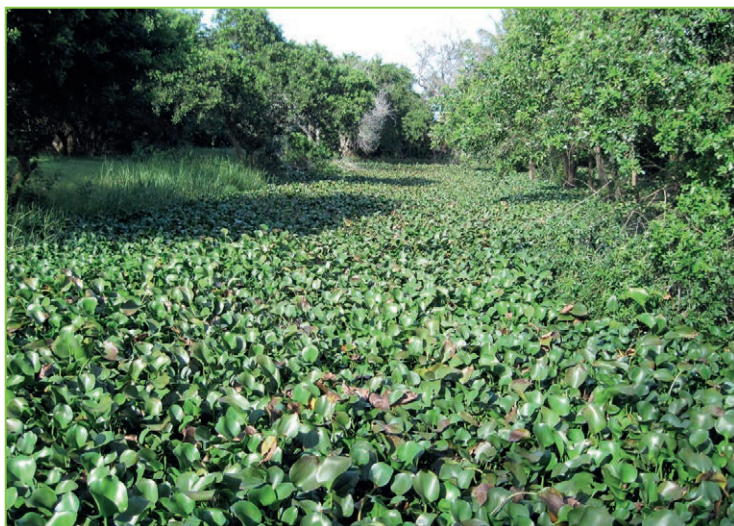
*Dieffenbachia seguine* –  
Canne des muets



© Wikimedia commons

*Dolichandra unguis-cati* –  
Griffe à chatte, liane patate

## PLANTES AQUATIQUES D'EAU DOUCE



© FCBN – Mascarin

*Eichhornia crassipes* –  
Jacinthe d'eau



© Wikimedia commons

*Nymphaea lotus* –  
Nymphée lotus, nénufar,  
nénuphar

## ARBRES ET ARBUSTES



*Lantana camara* –  
Corbeille d'or, galabert,  
m'bwäsera

© ONF



*Leucaena leucocephala* –  
Sari mugu,  
leucéna à têtes blanches

© ONF



*Melia azedarach* –  
Lila, mlila

© CBNTM

## PLANTES HERBACÉES ET À FLEURS

© DEAL Mayotte



*Mimosa pudica* – Fatsiki ambili, fodia rafino, mimosa pudique, sensitive, balabalamatso, chibalamatso, m'zungutsuo, m'zungu

*Tithonia diversifolia* – Boustouani, fu niongo



© Wikimedia commons – Navez

© Wikimedia commons – Vinayaraj



*Solanum mauritianum* – Sari lobaka, morelle de Maurice, saria tibaku

## PLANTES HERBACÉES ET À FLEURS

*Fuchsia boliviana* –  
Fuchsia de Bolivie,  
fuchsia à grandes fleurs



© Wikimedia commons – Shebs



© Wikimedia commons – Vengolis

*Clidemia hirta* –  
Voa totroko lahi, tsimangidi,  
clidémie hérissée, m'fobo



© Wikimedia commons – Rose

*Paspalum urvillei* –  
Paspalum d'Urville,  
herbe de Vasey

## LIANES



© ONF

*Antigonon leptopus* –  
Antigone à pied grêle, liane corail, vahi kaburi



© ONF

*Passiflora suberosa* –  
Liane poc-poc,  
nioungou

# Quelques illustrations des espèces animales interdites de toutes activités à Mayotte

Toutes les sous-espèces, les variétés, les synonymes ou les hybrides issus des espèces listées ci-après sont également concernés par ces nouvelles dispositions réglementaires. Pour vérifier si un spécimen est affilié à une des espèces réglementées, il convient de se reporter au référentiel taxonomique TAXREF (disponible sur le site [inpn.mnhn.fr](http://inpn.mnhn.fr)).

## MAMMIFÈRES



© Wikimedia commons

*Herpestes javanicus* –  
Mangouste de Java



*Viverricula indica* –  
Civette indienne

© Kalyan Varma



© Wikimedia commons – Firmansyah

*Rusa timorensis* –  
Cerf rusa



## OISEAUX



© Wikimedia commons

*Gracula religiosa* –  
Mainate religieux



© Wikimedia commons

*Acridotheres tristis* –  
Martin triste



© INRP – Julien Laignel

*Psittacula krameri* –  
Perruche à collier

*Pycnonotus jocosus* –  
Bulbul orphée



© Wikimedia commons – Kootanad

## REPTILES



© Allison Gandar

*Agama agama* –  
Agame des colons



© wikimedia commons – Schmidt

*Phelsuma grandis* –  
Gecko géant  
de Madagascar



© Michael Sanchez

*Lycodon aulicus* –  
Couleuvre loup,  
couleuvre miel



© Michael Sanchez

*Trachemys scripta* –  
Trachémyde écrite,  
tortue de Floride

## REPTILES ET AMPHIBIENS



© DEAL Martinique

*Iguana iguana* –  
Iguane vert,  
iguane commun



*Hemidactylus mercatorius* –  
Cafiri

© Wikimedia commons – Dupont



© F. Serre-Collet

*Lithobates catesbeianus* –  
Grenouille-taureau



© Wikimedia commons

*Sclerophrys gutturalis* –  
Crapaud guttural

## POISSONS

© Wikimedia commons – John



*Carassius auratus* –  
Poisson rouge

© Wikimedia commons



*Oreochromis  
niloticus* –  
Tilapia du Nil

© Wikimedia commons – Poggi



*Cyprinus carpio* –  
Carpe commune

## POISSONS



© Wikimedia commons

*Gambusia affinis* –  
Gambusie



*Lepomis gibbosus* –  
Perche soleil

© Wikimedia commons



© Wikimedia commons – Hammond

*Oncorhynchus mykiss* –  
Truite arc-en-ciel

## CRUSTACÉS



© INPN – Philippe Gourdin

*Procambarus clarkii* –  
Écrevisse de Louisiane



© Thomas Baudry

*Cherax quadricarinatus* –  
Écrevisse bleue



© Wikimedia commons – Van der Sluis

*Eriocheir sinensis* –  
Crabe chinois

## MOLLUSQUE ET VER PLAT



© Régis Delamoye

*Lissachatina fulica* –  
Achatine foulque



© Maher Christensen

*Arthurdendyus triangulatus* –  
Ver plat de Nouvelle-Zélande

## INSECTES

© Wikimedia commons – Tann



*Anoplolepis gracilipes* –  
Fourmi folle jaune

*Solenopsis geminata* –  
Fourmi de feu tropicale



© Frédéric Jacq

© MNHN – Quentin Rome



*Vespa velutina nigrithorax* –  
Frelon à pattes jaunes,  
frelon asiatique



## Annexe

### Liste des 145 espèces végétales et 70 animales interdites de toutes activités à Mayotte.

Les espèces marquées d'un astérisque (\*) sont à la fois interdites dans l'Union européenne et non indigènes à Mayotte.

#### Espèces végétales

Nom scientifique	Nom vernaculaire
<i>Acacia dealbata</i> Link, 1822	Mimosa argenté, Mimosa des fleuristes, Mimosa de Bornes
<i>Acacia mearnsii</i> De Wild., 1925	Mimosa argenté, Mimosa vert
<i>Acacia nilotica</i> (L.) Delile	-
<i>Agave gp. americanae</i> (Baker) Gentry	Kitani lalohes, Agave d'Amérique, Kitani
<i>Agave sisalana</i> Perrine, 1838	Kitani, Agave sisal, Sisal
<i>Ageratina riparia</i> (Regel) R.M.King & H. Rob., 1970	-
<i>Ageratum conyzoides</i> L., 1753	Be mahimbo Keli, Agérate faux-conyze, *Mwana be, Mwana be nnti
<i>Albizia chinensis</i> (Osbeck) Merr., 1916	Fotsi volo, Vouloutsara
* <i>Alternanthera philoxeroides</i> (Mart.) Griseb., 1879	Herbe à alligator
<i>Antigonon leptopus</i> Hook. & Arn., 1838	Antigone à pied grêle, Liane corail
<i>Ardisia crenata</i> Sims, 1818	Ardisie crénelée, Bois de Noël, Arbre de Noël, Baie corail
<i>Ardisia elliptica</i> Thunb., 1798	Ardisie elliptique
<i>Arundo donax</i> L., 1753	Canne de Provence, Grand roseau
* <i>Asclepias syriaca</i> L., 1753	Herbe à la ouate, Herbe aux perruches
* <i>Baccharis halimifolia</i> L., 1753	Sénéçon en arbre, Baccharis à feuilles d'Halimione
<i>Bambusa vulgaris</i> Schrad. ex J.C. Wendl., 1810	Bambo, Valiha, Mbambou
<i>Barleria cristata</i> L., 1753	-
<i>Bidens pilosa</i> L., 1753	Tialamba, Mududu
<i>Biancaea decapetala</i> (Roth) O. Deg., 1936	Sappan
* <i>Cabomba caroliniana</i> A. Gray, 1848	Cabombe de Caroline
<i>Caesalpinia decapetala</i> (Roth) Alston	-
<i>Caesalpinia pulcherrima</i> (L.) Sw., 1791	Petit flamboyant, Aigrette
<i>Calotropis procera</i> (Aiton) W.T.Aiton, 1811	-
<i>Canna glauca</i> L., 1753	Sari tamotamo, Balisier glauque
<i>Canna indica</i> L., 1753	Sari tamotamo mena, Balisier d'Inde, Balisier
<i>Cardiospermum grandiflorum</i> Sw., 1788	-
<i>Castilla elastica</i> Sessé, 1794	Bidzi Vonga
<i>Casuarina cunninghamiana</i> Miq., 1848	Pin d'Australie
<i>Casuarina glauca</i> Sieber ex Spreng., 1826	Filao glauque, Filao multipliant
<i>Cecropia peltata</i> L., 1759	-
* <i>Cenchrus setaceus</i> (Forssk.) Morrone, 2010	Herbe fontaine
<i>Cestrum elegans</i> (Brongn.) Schtdl.	-
<i>Chromolaena odorata</i> (L.) R.M. King & H. Rob., 1970	Herbe du Laos
<i>Chrysobalanus icaco</i> L., 1753	Icaquier
<i>Cirsium vulgare</i> (Savi) Ten., 1838	Cirse commun, Cirse à feuilles lancéolées, Cirse lancéolé
<i>Clebadium surinamense</i> L., 1771	-
<i>Clidemia hirta</i> (L.) D. Don, 1823	Voa totroko lahi, Tsimangidi, Clidémie hérissée, M'fobo
<i>Combretum indicum</i> (L.) DeFilipps, 1998	Vahi kabouri, Quisqualis d'Inde, Tandri ia mahabouri
<i>Consolea falcata</i> (Ekman & Werderm.) F.M. Knuth, 1935	Console falquée, Cactus sémaphore
<i>Cordia curassavica</i> (Jacq.) Roem. & Schult.	Sauge noire
<i>Crocsmia x crocosmiiflora</i> (Lemoine) N.E. Br., 1932	Montbrétia
<i>Cuphea ignea</i> A. DC., 1849	Herbe cigarette, Herbe piment
<i>Dichrostachys cinerea</i> (L.) Wight & Arn., 1834	Batrinis/sari batrinis, Dichrostachys cendré
<i>Dieffenbachia seguine</i> (Jacq.) Schott, 1829	-
<i>Dillenia suffruticosa</i> (Griff.) Martelli	-
<i>Distimake tuberosus</i> (L.) A.R. Simões & Staples, 2017	-
<i>Dolichandra unguis-cati</i> (L.) L.G.Lohmann, 2008	-
<i>Dypsis madagascariensis</i> (Becc.) Beentje & J. Dransf., 1995	Dypsis de Madagascar
* <i>Eichhornia crassipes</i> (Mart.) Solms, 1883	Jacinthe d'eau
* <i>Elodea nuttallii</i> (Planch.) H. St. John, 1920	Élodée à feuilles étroites, Élodée de Nuttall
<i>Epipremnum pinnatum</i> (L.) Engl., 1908	-

Nom scientifique	Nom vernaculaire
<i>Erigeron karvinskianus</i> DC., 1836	Vergerette de Karvinski
<i>Eriobotrya japonica</i> (Thunb.) Lindl., 1821	Ériobotrya du Japon, Néflier du Japon
<i>Eucalyptus globulus</i> Labill., 1800	Eucalyptus, Gommier bleu
<i>Falcataria moluccana</i> (Miq.) Barneby & J.W. Grimes, 1996	Falcaire des Moluques
<i>Flacourtia indica</i> (Burm.f) Merr., 1917	Lamonti, Flacourtie d'Inde, Prunier de Madagascar, Mtsongoma
<i>Flemingia macrophylla</i> (Willd.) Merr., 1910	Flémingie à grandes feuilles
<i>Fraxinus uhdei</i> (Wenz.) Lingelsh.	-
<i>Fuchsia boliviana</i> Carrière, 1876	Fuchsia de Bolivie, Fuchsia à grandes fleurs
<i>Fuchsia magellanica</i> Lam., 1788	Fuchsia de Magellan
<i>Furcraea foetida</i> (L.) Haw., 1812	Kitani
* <i>Gunnera tinctoria</i> (Molina) Mirb., 1805	Gunnéra du Chili
<i>Haematoxylum campechianum</i> L., 1753	Hématotoxyle campêche, Bois de campêche, Campêche
<i>Hedera helix</i> L., 1753	Lierre grimpant
<i>Hedychium coccineum</i> Buch.-Ham. ex Sm., 1811	Hédychie écarlate, Longose à fleurs rouges, Longose écarlate
<i>Hedychium coronarium</i> J. Koenig, 1783	Hédychie couronnée, Longose blanc, Longose, Longose couronné
<i>Hedychium flavescens</i> Carey ex Roscoe, 1824	Sari longosa malandi bé, Hédychie jaunâtre, Longose jaunâtre
<i>Hedychium gardnerianum</i> Sheppard ex Ker Gawl., 1824	Longose, Longose de Gardner
* <i>Heracleum mantegazzianum</i> Sommier & Levier, 1895	Berce du Caucase, Berce de Mantegazzi
* <i>Heracleum persicum</i> Desf. ex Fisch., 1841	Berce de Perse
* <i>Heracleum sosnowskyi</i> Manden., 1944	-
<i>Hiptage benghalensis</i> (L.) Kurz, 1874	Liane de cerf, Liane du Bengale
* <i>Hydrocotyle ranunculoïdes</i> L.f., 1782	Hydrocotyle fausse renoncule, Hydrocotyle à feuilles de Renoncule
* <i>Impatiens glandulifera</i> Royle, 1833	Balsamine de l'Himalaya, Balsamine géante, Balsamine rouge
<i>Imperata cylindrica</i> (L.) Ræusch., 1797	Manéviki, Ouniassi
<i>Indigofera suffruticosa</i> Mill., 1768	Indigotier sauvage
<i>Justicia carnea</i> Lindl., 1831	-
* <i>Lagarosiphon major</i> (Ridl.) Moss, 1928	Grand lagarosiphon, Lagarosiphon élevé, Élodée crépue
<i>Lantana camara</i> L., 1753 s.l.	Fatsiki madani, Wavu n'kalaga, M'bwasa, M'rimba, Davoum'ba
<i>Lantana montevidensis</i> (Spreng.) Briq., 1904	Lantanier de Montevideo
<i>Leonotis nepetifolia</i> (L.) R. Br., 1811	Léonotis à feuilles de népète
<i>Leucaena leucocephala</i> (Lam.) de Wit, 1961	Sari mugu, Leucaëna à têtes blanches
<i>Ligustrum ovalifolium</i> Hassk., 1844	Troène du Japon
<i>Ligustrum robustum</i> Blume, 1850	Troène
<i>Ligustrum robustum</i> subsp. <i>walkerii</i> (Decne.) P.S.Green, 1985	Troène de Ceylan
<i>Lonicera confusa</i> (Sweet) DC., 1830	Chèvrefeuille confus
<i>Lonicera japonica</i> Thunb., 1784	Chèvrefeuille du Japon
<i>Lophospermum erubescens</i> D. Don, 1830	Liane Maurandya
* <i>Ludwigia grandiflora</i> (Michx.) Greuter & Burdet, 1987	Ludwigie à grandes fleurs, Jussie à grandes fleurs
* <i>Ludwigia peploides</i> (Kunth) P.H. Raven, 1963	Jussie rampante, Jussie
<i>Lygodium japonicum</i> (Thunb.) Sw.	-
* <i>Lysichiton americanus</i> Hultén & H. St. John	Faux arum
<i>Megaskepasma erythrochlamys</i> Lindau, 1897	-
<i>Melia azedarach</i> L., 1753	Lila, Milia
<i>Melinis minutiflora</i> P. Beauv., 1812	Herbe molasse, Herbe à miel
<i>Memecylon caeruleum</i> Jack	-
* <i>Microstegium vimineum</i> (Trin.) A. Camus	Herbe à échasses japonaise
<i>Mikania cordata</i> Kunth	-
<i>Mikania micrantha</i> Kunth, 1818	Liane américaine
<i>Mimosa pigra</i> L., 1755	-
<i>Mimosa pudica</i> L., 1753	Fatsiki ambili, Fodia rafino, Mimosa pudique, Sensitive, Balabalamatso, Chibalamatso, M'zungutsuo, M'zungu
<i>Mucuna pruriens</i> (L.) DC., 1825	Chitsango, Chitsangu
* <i>Myriophyllum aquaticum</i> (Vell.) Verdc., 1973	Myriophylle aquatique, Myriophylle du Brésil, Millefeuille aquatique
* <i>Myriophyllum heterophyllum</i> Michx., 1803	-
<i>Nymphaea lotus</i> L., 1753	Nymphée lotus, Nénufar, Nénuphar
<i>Opuntia ficus-indica</i> (L.) Mill., 1768	Oponce figuier de Barbarie, Figuier de Barbarie, Figuier d'Inde
<i>Opuntia monacantha</i> (Willd. ex Schldt.) Haw., 1819	Oponce à une épine
<i>Ossaea marginata</i> (Desr.) Triana	-
* <i>Parthenium hysterophorus</i> L., 1753	Malandi voa
<i>Paspalum urvillei</i> Steud., 1853	Paspalum d'Urville, Herbe de Vasey
<i>Passiflora suberosa</i> L., 1753	Nioungou, Nioungou, Nioungou
<i>Passiflora tarminiana</i> Coppens & V.E. Barney, 2001	Passiflore banane, Barbantine banane, Curuba, Grenadine banane, Taxo, Tété bœuf, Fleur de la passion banane, Tacso, Tacso de Castilla, Tacsonia
<i>Persicaria chinensis</i> (L.) H. Gross, 1913	Persicaire de Chine, Liane rouge, Empreinte-la-vierge
* <i>Persicaria perfoliata</i> (L.) H. Gross, 1919	Renouée perfoliée
<i>Pinus patula</i> Schldt. & Cham., 1831	Pin étalé
<i>Pithecolobium dulce</i> (Roxb.) Benth., 1844	Mokonazi lahi, Madiro karana, Pithécobium doux, Tsinavu Ndrume

Nom scientifique	Nom vernaculaire
<i>Prosopis juliflora</i> (Sw.) DC., 1825	Épinard
<i>Psidium cattleianum</i> Sabine, 1821	Mapouera keli, Goyavier de Cattley, Goyave de Cattley, Goyave-fraise, Goyave rouge, Goyavier de Chine, Goyavier fraise, M'pouera m'tsongoma, Mtson-goma mpwera
* <i>Pueraria montana</i> var. <i>lobata</i> (Willd.) Maesen & S.M. Almeida ex Sanjappa & Predeep, 1992	Kudzu
<i>Ravenala madagascariensis</i> Sonn., 1782	Falafa, Ravinala, Ravenale de Madagascar, Arbre du voyageur, Ravenale
<i>Rhus longipes</i> Engl., 1883	Sumac à long pied, Faux poivrier blanc
<i>Ricinus communis</i> L., 1753	Kinanga, Ricin commun, Mriwakatoto
<i>Rivina humilis</i> L., 1753	Rodzo mena
<i>Rubus alceifolius</i> Poir., 1804	Boa marita, Ronce à feuilles d'alcée
<i>Schinus terebinthifolia</i> Raddi, 1820	Schinus à feuille de térébinthe, Faux poivrier, Baie rose, Café de Chine, Baies roses, Encens, L'encens, Poivrier des bas
<i>Senna obtusifolia</i> (L.) H.S. Irwin & Barneby, 1982	Andrabahi, Hasa ndziche, Mgal
<i>Senna siamea</i> (Lam.) H.S. Irwin & Barneby, 1982	Séné de Siam, Cassia du Siam
<i>Solanum mauritianum</i> Scop., 1788	Sari lobaka, Morelle de Maurice, Saria tibaku
<i>Spathodea campanulata</i> P. Beauv., 1805	Amani mtsiritsiri, Angaia ngogoma, Mpaakojo, Mbe ramu
<i>Sphaeropteris cooperi</i> (Hook. ex F. Muell.) R.M. Tryon, 1970	Cyathée de Cooper, Fanjan australien
<i>Stachytarpheta indica</i> (L.) Vahl, 1804	-
<i>Stachytarpheta jamaicensis</i> (L.) Vahl, 1804	Jakwe mavo
<i>Stachytarpheta urticifolia</i> Sims, 1816	Jakwe maitso, Muri wawegwe
<i>Tabebuia pallida</i> (Lindl.) Miers, 1863	Poirier des Antilles
<i>Tecoma stans</i> (L.) Juss. ex Kunth, 1819	Bois pissenlit, Bois Caraïbe
<i>Tetrapanax papyrifer</i> (Hook.) K. Koch	-
<i>Tibouchina urvilleana</i> (DC.) Cogn., 1885	Lisandra
<i>Tithonia diversifolia</i> (Hemsl.) A. Gray, 1883	Boustouani, Fu niongo
<i>Triphasia trifolia</i> (Burm.f.) P. Wilson, 1909	Orangine
<i>Ulex europaeus</i> L., 1753	Ajonc d'Europe, Bois jonc, Jonc marin, Vigneau, Landier
<i>Urena lobata</i> L.	-
<i>Urena sinuata</i> L.	-
<i>Vachellia nilotica</i> (L.) P.J.H. Hurter & Mabb., 2008	Acacia à gomme, Gommier rouge
<i>Varronia curassavica</i> Jacq., 1760	-
<i>Zantedeschia aethiopica</i> (L.) Spreng., 1826	Arum, Cornet blanc

## Espèces animales

Nom scientifique	Nom vernaculaire
<b>MAMMIFÈRES</b>	
* <i>Callosciurus erythraeus</i> (Pallas, 1779)	Écureuil de Pallas, Écureuil à ventre rouge
* <i>Herpestes javanicus</i> (E. Geoffroy Saint-Hilaire, 1818)	Mangouste de Java
* <i>Muntiacus reevesi</i> (Ogilby, 1839)	Muntjac de Chine, Muntjac de Formose, Cerf aboyeur
<i>Mus musculus</i> (Linnaeus, 1758)	Souris grise
<i>Mustela putorius</i> (Linnaeus, 1758)	Putois d'Europe
* <i>Myocastor coypus</i> (Molina, 1782)	Ragondin
* <i>Nasua nasua</i> (Linnaeus, 1766)	Coati roux
* <i>Nyctereutes procyonoides</i> (Gray, 1834)	Chien viverrin
* <i>Ondrata zibethicus</i> (Linnaeus, 1766)	Rat musqué
* <i>Procyon lotor</i> (Linnaeus, 1758)	Raton-laveur
<i>Rattus norvegicus</i> (Berkenhout, 1769)	Rat brun, Rat surmulot
<i>Rattus rattus</i> (Linnaeus, 1758)	Rat noir
<i>Rusa timorensis</i> (de Blainville, 1822)	Cerf rusa
* <i>Sciurus carolinensis</i> (Gmelin, 1788)	Écureuil gris
* <i>Sciurus niger</i> (Linnaeus, 1758)	Écureuil fauve, Écureuil renard
<i>Suncus murinus</i> (Linnaeus, 1766)	Grande Pachyure, Musaraigne des maisons
<i>Sus scrofa</i> (Linnaeus, 1758)	Sanglier
* <i>Tamias sibiricus</i> (Laxmann, 1769)	Tamias de Sibérie, Écureuil de Corée
<i>Viverricula indica</i> (Desmarest, 1804)	Civetite indienne
<b>OISEAUX</b>	
* <i>Acridotheres tristis</i> (Linnaeus, 1766)	Martin triste
* <i>Alopochen aegyptiacus</i> (Linnaeus, 1766)	Ouette d'Égypte
* <i>Corvus splendens</i> (Vieillot, 1817)	Corbeau familier
<i>Gracula religiosa</i> (Linnaeus, 1758)	Mainate religieux
<i>Leiothrix lutea</i> (Scopoli, 1786)	Léiothrix jaune, Rossignol du Japon

Nom scientifique	Nom vernaculaire
* <i>Oxyura jamaicensis</i> (Gmelin, 1789)	Érismature rousse
<i>Passer domesticus</i> (Linnaeus, 1758)	Moineau domestique
<i>Pittacula krameri</i> (Scopoli, 1769)	Perruche à collier
<i>Pycnonotus jocosus</i> (Linnaeus, 1758)	Bulbul orphée
* <i>Threskiornis aethiopicus</i> (Latham, 1790)	Ibis sacré
<i>Vidua macroura</i> (Pallas, 1764)	Veuve dominicaine
<b>REPTILES</b>	
<i>Agama agama</i> (Linnaeus, 1758)	Agame des colons
<i>Hemidactylus frenatus</i> (Duméril & Bibron, 1836)	Tidjac
<i>Hemidactylus mercatorius</i> (Gray, 1842)	Cafiri
<i>Hemidactylus platycephalus</i> (Peters, 1854)	Gecko à tête plate
<i>Iguana iguana</i> (Linnaeus, 1758)	Iguane vert, Iguane commun
<i>Lycodon avilicus</i> (Linnaeus, 1758)	Couleuvre Loup, Couleuvre/miel
<i>Pantherophis guttatus</i> (Linnaeus, 1766)	Serpent des blés
<i>Phelsuma dubia</i> (Boettger, 1881)	Gecko sombre
<i>Phelsuma grandis</i> (Gray, 1870)	Gecko géant de Madagascar
<i>Phelsuma laticauda</i> (Boettger, 1880)	Gecko poussière d'or
* <i>Trachemys scripta</i> (Thunberg in Schoepff, 1792)	Trachémède écrite, Tortue de Floride
<b>AMPHIBIENS</b>	
* <i>Lithobates catesbeianus</i> (Shaw, 1802)	Grenouille-taureau
<i>Scelerophrys gutturalis</i> (Power, 1927)	Crapaud guttural
<b>POISSONS</b>	
<i>Amatitlania nigrofasciata</i> (Günther, 1867)	Nigro
<i>Carassius auratus</i> (Linnaeus, 1758)	Poisson rouge
<i>Cyprinus carpio</i> (Linnaeus, 1758)	Carpe commune
<i>Gambusia affinis</i> (Baird & Girard, 1853)	Gambusie
* <i>Lepomis gibbosus</i> (Linnaeus, 1758)	Perche soleil
<i>Micropterus salmoides</i> (Lacepède, 1802)	Achigan à grande bouche, Black-bass
<i>Oncorhynchus mykiss</i> (Walbaum, 1792)	Truite arc-en-ciel
<i>Osphronemus goramy</i> (Lacepède, 1801)	Gourami géant
* <i>Percocottus glenii</i> (Dybowski, 1877)	Goujon de l'Amour
<i>Poecilia reticulata</i> (Peters, 1859)	Guppy
* <i>Pseudorasbora parva</i> (Temminck & Schlegel, 1846)	Goujon asiatique
<i>Trichopodus trichopterus</i> (Pallas, 1770)	Gourami bleu
<i>Xiphophorus hellerii</i> (Heckel, 1848)	Porte épée
<i>Xiphophorus maculatus</i> (Günther, 1866)	Platy
<b>CRUSTACÉS</b>	
<i>Cherax quadricarinatus</i> (Von Martens, 1868)	Écrevisse bleue
* <i>Eriocheir sinensis</i> (H. Milne Edwards, 1853)	Crabe chinois
* <i>Orconectes limosus</i> (Rafinesque, 1817)	Écrevisse américaine
* <i>Orconectes virilis</i> (Hagen, 1870)	Écrevisse américaine virile, Écrevisse à pinces bleues
* <i>Pacifastacus leniusculus</i> (Dana, 1852)	Écrevisse de Californie, Écrevisse signal
* <i>Procambarus clarkii</i> (Girard, 1852)	Écrevisse de Louisiane
* <i>Procambarus fallax</i> (Hagen, 1870) f. <i>virginialis</i>	Écrevisse marbrée
<b>MOLLUSQUES</b>	
<i>Lissachatina fulica</i> (Férussac, 1821)	Achatine foudrue
<b>INSECTES</b>	
<i>Anoplolepis gracilipes</i> (Smith, 1857)	Fourmi folle jaune
<i>Solenopsis geminata</i> (Fabricius, 1804)	Fourmi de feu tropicale
<i>Trichomyrmex destructor</i> (Jerdon, 1851)	Fourmi de Singapour
* <i>Vespa velutina nigrithorax</i> (Du Buysson, 1905)	Frelon à pattes jaunes, Frelon asiatique
<b>AUTRES INVERTÉBRÉS</b>	
* <i>Arthurdendylus triangulatus</i> (Dendy, 1894) Jones & Gerard (1999)	Ver plat de Nouvelle-Zélande

**Vous observez dans la nature une espèce inscrite sur la liste  
du 9 septembre 2019 ou du 31 décembre 2019, vous pouvez prévenir  
le Groupe espèces invasives mahorais :**

[ee-mayotte@cbnm.org](mailto:ee-mayotte@cbnm.org)

## Pour en savoir plus sur les espèces exotiques envahissantes:

Ministère de la Transition écologique :

- <https://www.ecologie.gouv.fr/especes-exotiques-envahissantes>

Initiative sur les espèces exotiques envahissantes en outre-mer :

- <https://especes-envahissantes-outremer.fr>

Pour les principales plantes envahissantes à Mayotte, un guide d'identification et des méthodes de lutte préconisées a été produit par l'Office national des forêts grâce au soutien de la DEAL Mayotte et avec le concours du Conservatoire botanique national de Mascarin. Il est consultable et téléchargeable :

- <https://especes-envahissantes-outremer.fr/guide-didentification-des-principales-plantes-envahissantes-a-mayotte-et-methodes-de-lutte>



[ofb.gouv.fr](https://ofb.gouv.fr)  
[@OFBiodiversite](https://twitter.com/OFBiodiversite)



2022 • Coordination et rédaction : Direction de la recherche et de l'appui scientifique – OFB ; DEAL Mayotte •

Les images des plantes illustrées dans ce document d'information ont été compilées et mises à disposition par l'Office national des forêts – Agence de Mayotte •

Édition : Direction de la communication – OFB •

Photo de couverture : © Wikimedia commons – Vengolis •

Conception & réalisation : **Transfaire** [www.transfaire.com](http://www.transfaire.com)