

Quelle attitude adopter face à cette espèce ?



- ✓ Ne jamais introduire d'individus chez soi ou en milieu naturel
- ✓ Ne pas les transporter vivantes (risque de dispersion)
- ✓ Dans les plans d'eau colonisés, la piéger dans des nasses appâtées puis détruire les individus
- ✓ Contacter Sologne Nature Environnement à la découverte de toute Ecrevisse de Louisiane ou d'indices de présence (terriers)

Objectifs de l'étude de Sologne Nature Environnement

- × Evaluer la présence de l'Ecrevisse de Louisiane sur le territoire de Sologne et surveiller son expansion :
 - ✓ Réaliser un état des lieux des connaissances auprès des acteurs de l'environnement
 - ✓ Rechercher des indices de présence par observation et piégeage d'individus
- × Sensibiliser le grand public face aux dangers qu'entraîne la prolifération de cette espèce invasive



Sologne Nature Environnement

BP 136 - Parc de Beauvais
41200 Romorantin-Lanthenay
Tél. 02 54 76 27 18
Fax. 02 54 76 40 30
sne.sologne@laposte.net

<http://www.sologne-nature.org>

Réalisé grâce au soutien de :



Conception et réalisation : Sologne Nature Environnement - Photographies : PNR Brema - J.W. Steffelaar - Fédération de Pêche 41 - Imprimé sur papier recyclé

L'Ecrevisse de Louisiane



Attention : Espèce invasive !

Caractéristiques de l'espèce

L'Ecrevisse rouge de Louisiane (*Procambarus clarkii*) est un crustacé originaire du sud-est des Etats-Unis et a été introduite en France pour l'élevage en 1976.

Habitat

L'Ecrevisse de Louisiane s'adapte parfaitement à tous les plans d'eau, cours d'eau et fossés.

En Sologne, elle est notamment présente sur le Canal de Berry, de Langon jusqu'à Noyers-sur-Cher.



Alimentation

Omnivore, sa principale source d'alimentation est constituée par la végétation aquatique, mais les jeunes s'attaquent également aux têtards, larves, pontes et aux petits poissons.



Impact

- ✓ L'Ecrevisse de Louisiane creuse des terriers dans le sol pouvant atteindre 2 mètres de profondeur, ce qui endommage considérablement les berges.
- ✓ Sa présence induit de très forts déséquilibres au sein des plans d'eau par destruction des habitats d'autres espèces, ce qui a un impact direct sur la biodiversité.
- ✓ Elle est résistante aux maladies et vectrice d'un champignon responsable de la « peste des écrevisses », mortelle pour les espèces françaises.

Une espèce très résistante

Une femelle peut pondre de 200 à 750 œufs, plusieurs fois par an. Elle peut parcourir 4 km hors de l'eau chaque jour, et est très résistante à la pollution et au manque d'oxygène. Elle entre ainsi en compétition avec les espèces autochtones.

Distinguer

les différentes écrevisses

L'Ecrevisse à pattes blanches

(*Austropotamobius pallipes*) : protégée en France depuis 1983, espèce Natura 2000, a presque disparu en Sologne.



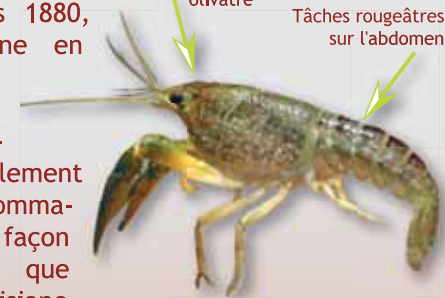
Pincers à face inférieure blanche, point rouge à la commissure

L'Ecrevisse américaine

(*Orconectes limosus*) : Introduite depuis 1880, la plus commune en Sologne.

Couleur vert olivâtre

Tâches rougeâtres sur l'abdomen



L'écrevisse américaine cause également de nombreux dommages, mais de façon moins marquée que l'écrevisse de Louisiane.

L'Ecrevisse rouge de Louisiane

(*Procambarus clarkii*): A envahi la Brenne, la Brière et pourrait coloniser la Sologne.



Pincers rugueuses pourvues de tâches rougeâtres



Arrêté du 21 juillet 1983 :

La loi interdit son importation, son introduction, sa commercialisation et son transport à l'état vivant.