

Identification des besoins d'accompagnement et de formation pour améliorer la prévention et la gestion des espèces exotiques envahissantes

Analyse dans les collectivités d'outre-mer

Centre de ressources espèces exotiques envahissantes

Synthèse illustrée - Décembre 2019

Contexte et objectifs

Dans le cadre de ses missions de soutien technique auprès des acteurs, le Centre de ressources sur les espèces exotiques envahissantes (EEE) a souhaité identifier les besoins d'accompagnement et de formation pour renforcer la prévention et la gestion des EEE.

Ce travail répond également à l'action 11.1 de la stratégie nationale relative aux EEE (Axe IV - *Communication, sensibilisation, mobilisation et formation ; objectif 11 - Former les acteurs socio-économiques, les gestionnaires d'espaces et les scolaires aux invasions biologiques ; action 11.1 - Etablir un bilan des formations et identifier les lacunes existantes*).

Pour mener à bien ce travail, deux démarches ont été mises en œuvre :

- La compilation d'un panorama des formations existantes au cours de la période 2008-2018 ;
- La diffusion d'une enquête sur les demandes d'accompagnement et de formation auprès du réseau national d'acteur sur les EEE.

La présente synthèse illustre l'analyse des réponses obtenues par l'enquête pour les [collectivités d'outre-mer](#).

Elle accompagne [le rapport de synthèse de l'enquête](#), accessible sur le site internet du Centre de ressources EEE. Une synthèse graphique présentant les résultats globaux (métropole et outre-mer) est également disponible.

Citation : Centre de ressources espèces exotiques envahissantes. 2019. Identification des besoins d'accompagnement et de formation pour améliorer la prévention et la gestion des espèces exotiques envahissantes. Synthèse illustrée pour les collectivités d'outre-mer. Comité français de l'Union internationale pour la conservation de la nature et Agence française pour la biodiversité. 10 pp.

Illustrations de couverture : Jean-Yves Meyer (gestion du Miconia en Polynésie française, atelier sur les EEE, *Psidium cattleianum*), Pauline Palmas (Chat haret), Comité français de l'UICN Longose), Cyrille Barnerias (Poisson-Lion).



Le Centre de ressources EEE est un dispositif dont l'objectif est d'améliorer l'efficacité des démarches de prévention et de gestion des invasions biologiques et d'accompagner les politiques nationales sur le sujet, notamment la stratégie nationale relative aux EEE. Pour cela il :

- Accompagne la montée en compétence des acteurs ;
- Produit, capitalise et diffuse les connaissances et les savoir-faire ;
- Développe un apprentissage collectif (pour une culture commune) autour des objectifs de connaissances et de gestion des EEE.

Le Centre de ressources met en œuvre les actions suivantes :

- Animation du réseau national d'acteurs sur les espèces exotiques envahissantes ;
- Production, capitalisation et mise à disposition de ressources techniques, méthodologiques et scientifiques sur les EEE et leur gestion ;
- Accompagnement technique des acteurs (formations, journées techniques, conseils).

Afin d'orienter ses actions, d'identifier les besoins en termes de diffusion des connaissances, de développement d'outils et de formation, le Centre de ressources sur les EEE mobilise un [comité d'orientation](#) et un [réseau d'expertise scientifique et technique](#) (REST EEE). Pour les outre-mer, particulièrement concernés par ces enjeux, le Centre de ressources repose sur le réseau de [l'Initiative sur les EEE en outre-mer](#), pilotée par le Comité français de l'UICN.

Avertissement

Malgré le soin apporté à la collecte des informations et à leur analyse, les données présentées ici ne sont pas exhaustives. Les chiffres figurant dans ce document sont donc possiblement sous-évalués et représentent davantage des ordres de grandeur et des tendances.

Identification des besoins d'accompagnement et de formation pour améliorer la prévention et la gestion des espèces exotiques envahissantes

Synthèse des résultats de l'enquête nationale menée par le Centre de ressources exotiques envahissantes - AFB & UICN France - Données collectées en date du 6 août 2019 sur la base des réponses fournies par 295 participants.

Objectifs et contexte de l'enquête

Réalisée dans le cadre du Centre de ressources espèces exotiques envahissantes (EEE) co-piloté par l'AFB et le Comité français de l'UICN, cette enquête avait pour objectif principal d'identifier les besoins d'accompagnement et de formation pour renforcer la prévention et la gestion des EEE. Elle ciblait tous les acteurs concernés par les espèces exotiques envahissantes, en France métropolitaine et en outre-mer.

Les réponses fournies doivent servir à la construction d'une offre de formation mieux ciblée et plus pertinente pour les années à venir, en métropole comme dans les outre-mer. Elles permettront également d'identifier des outils et des méthodes d'appui à la gestion des EEE qui pourront être développés par le Centre de ressources.

L'enquête, composée de 100 questions regroupées dans sept rubriques (voir rapport de synthèse), a été envoyée au réseau national d'acteurs sur les EEE ainsi qu'au réseau de l'initiative sur les EEE en outre-mer. L'enquête a été relayée sur le site internet du CDR EEE et de l'initiative sur les EEE en outre-mer. Elle a également été diffusée au sein de nombreux réseaux d'acteurs, à l'échelle nationale et territoriale.

La période de collecte des réponses s'est étendue du 30 avril au 1^{er} août 2019.

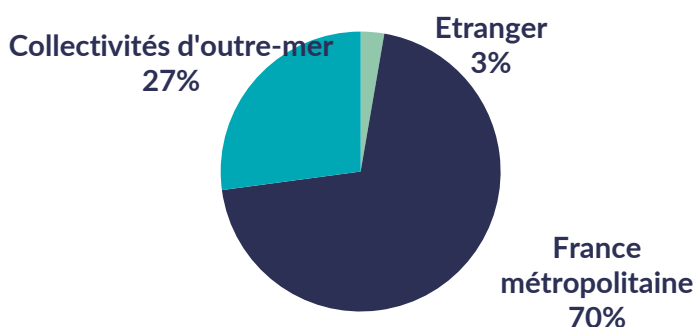
Résultats

Sur 1 814 personnes destinataires de l'enquête, 295 réponses ont pu être exploitées et analysées, soit un taux de réponse de 16 %.

Répartition géographique des participants

Répartition globale des réponses à l'enquête nationale

n = 295



Taux de participation global

16 %

32 %

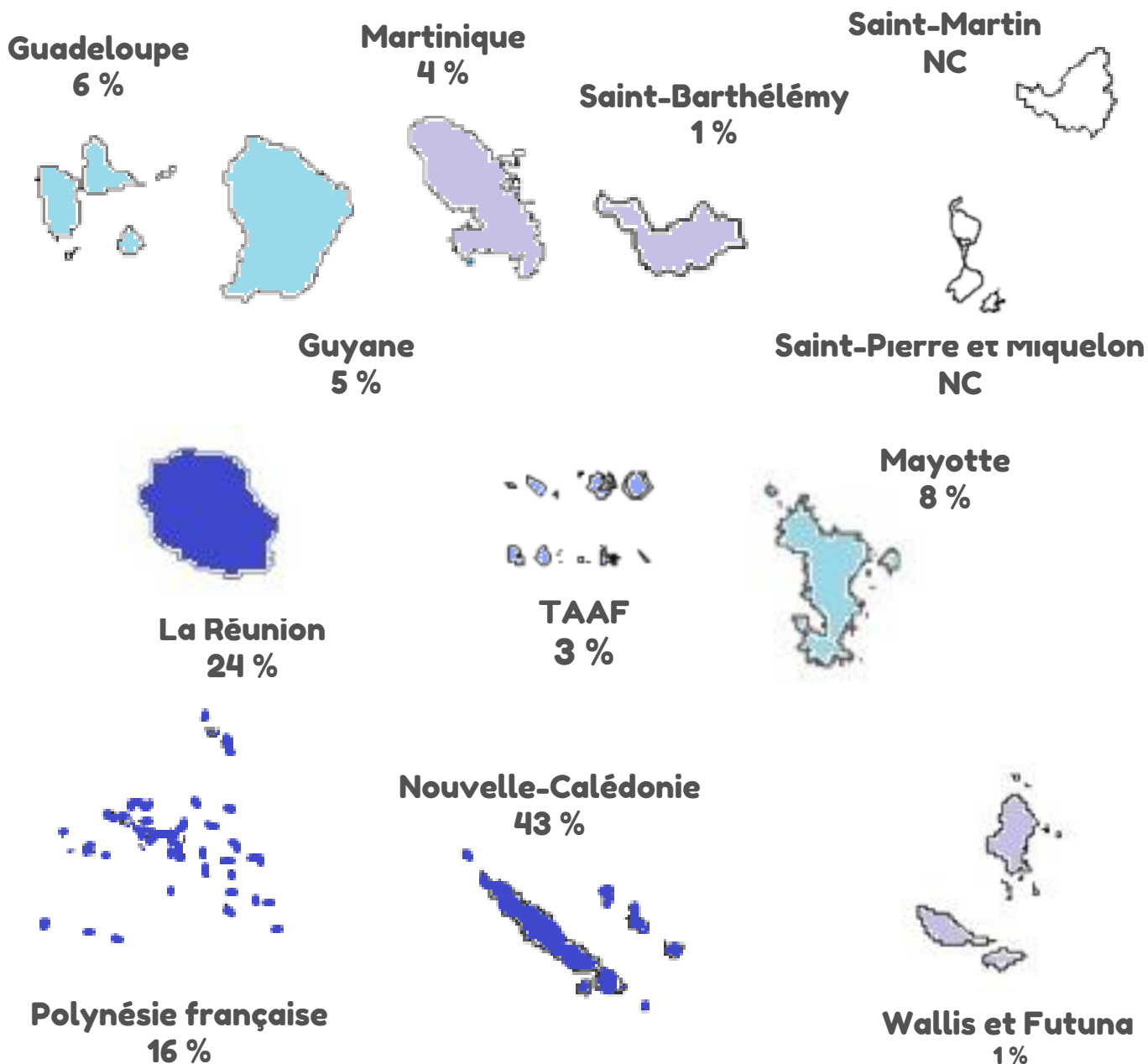
Taux de participation dans les collectivités d'outre-mer

13 %

Taux de participation en métropole

Répartition des réponses à l'enquête nationale par collectivité d'outre-mer

n = 79

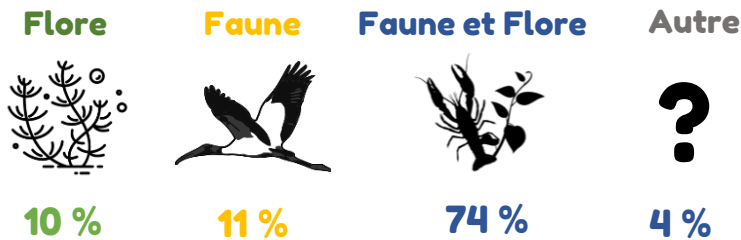


Milieux et espèces

Milieux concernés par le métier des enquêtés

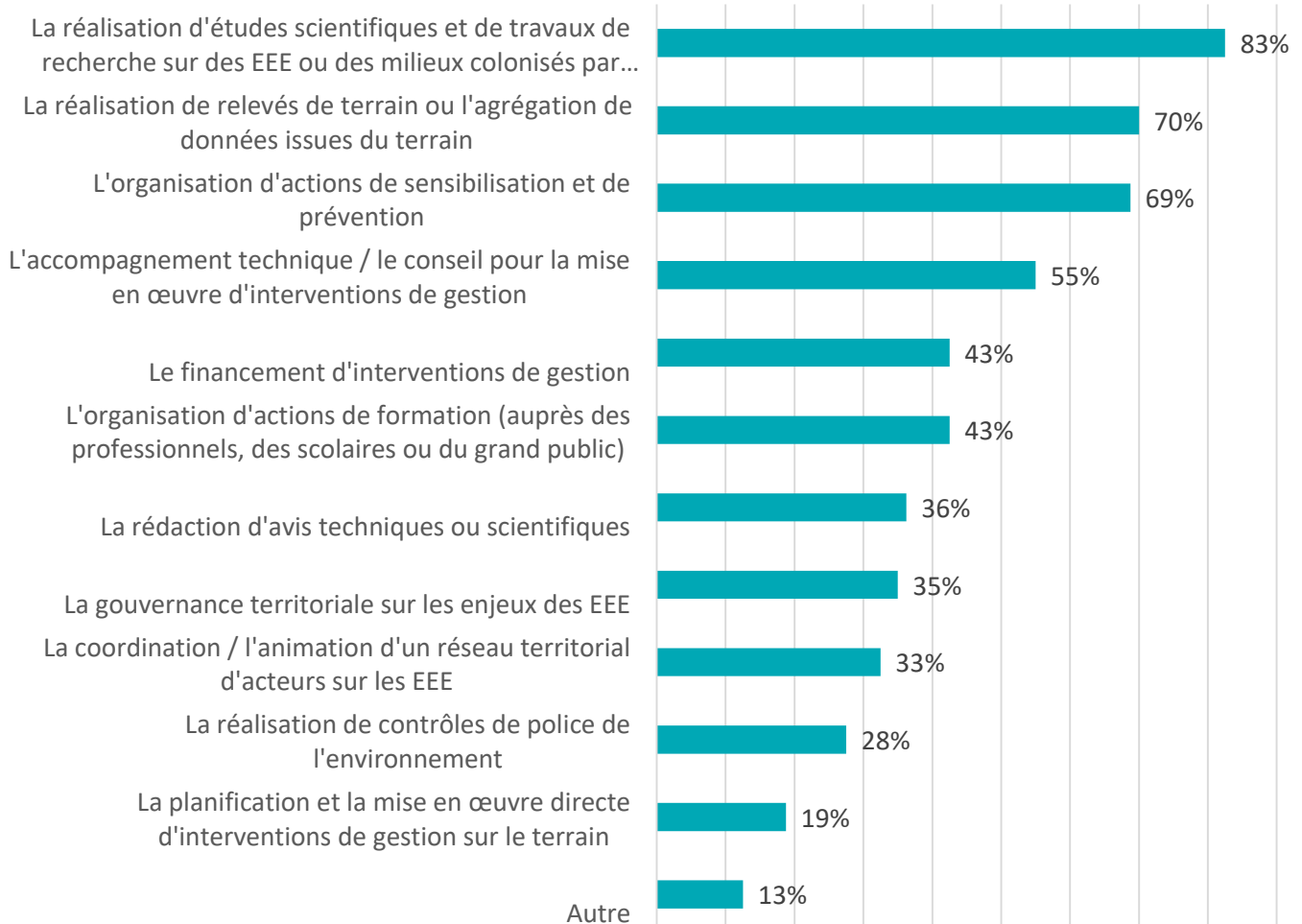


Espèces traitées



Implication sur les EEE

Missions des participants concernant les EEE



Formation suivie sur les EEE



35 % ont déjà suivi une formation sur les EEE

Structures organisatrices des formations principalement citées par les participants à l'enquête : CEN Nouvelle-Calédonie, DEAL, GIER La Réunion, IRD, ONCFS, Biotope, Organismes néo-zélandais, Universités

Thématiques les plus abordées

- 1) Techniques d'intervention de gestion des EEE (60 %)
- 2) Identification et reconnaissance des EEE (53 %)
- 3) Connaissances scientifiques sur les EEE (47 %)
- 4) Démarche de gestion des EEE (40 %)
- 5) Biologie, écologie des EEE (37 %)
- 6) Surveillance et prévention (37 %)

Thématiques moins souvent abordées

- 1) Sensibilisation et communication (20 %)
- 2) Stratégies et grands cadres internationaux (20 %)
- 3) Suivi de la répartition des EEE sur le terrain (20 %)
- 4) Réglementation (10 %)
- 5) Gouvernance : acteurs nationaux et territoriaux impliqués sur les EEE (10 %)

Difficultés relatives aux EEE rencontrées par les participants à l'enquête



Catégories d'espèces concernées par les formations suivies par les enquêtés

Flore terrestre



50 %

Flore aquatique



29 %

Faune terrestre



68 %

Faune aquatique



29 %

Flore marine



4 %

Faune marine



7 %

Toutes espèces



21 %

Autre



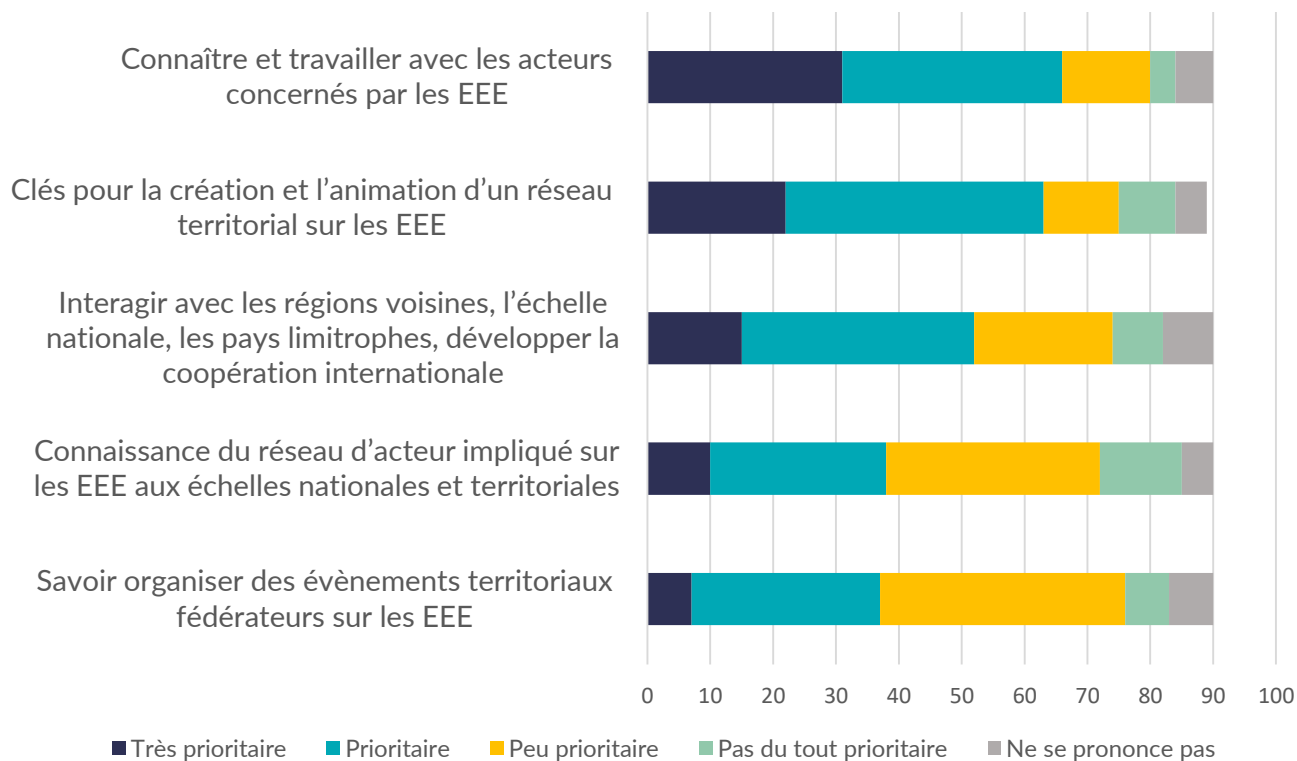
4 %

121 réponses collectées au cours de l'enquête (3 difficultés maximales par répondant).

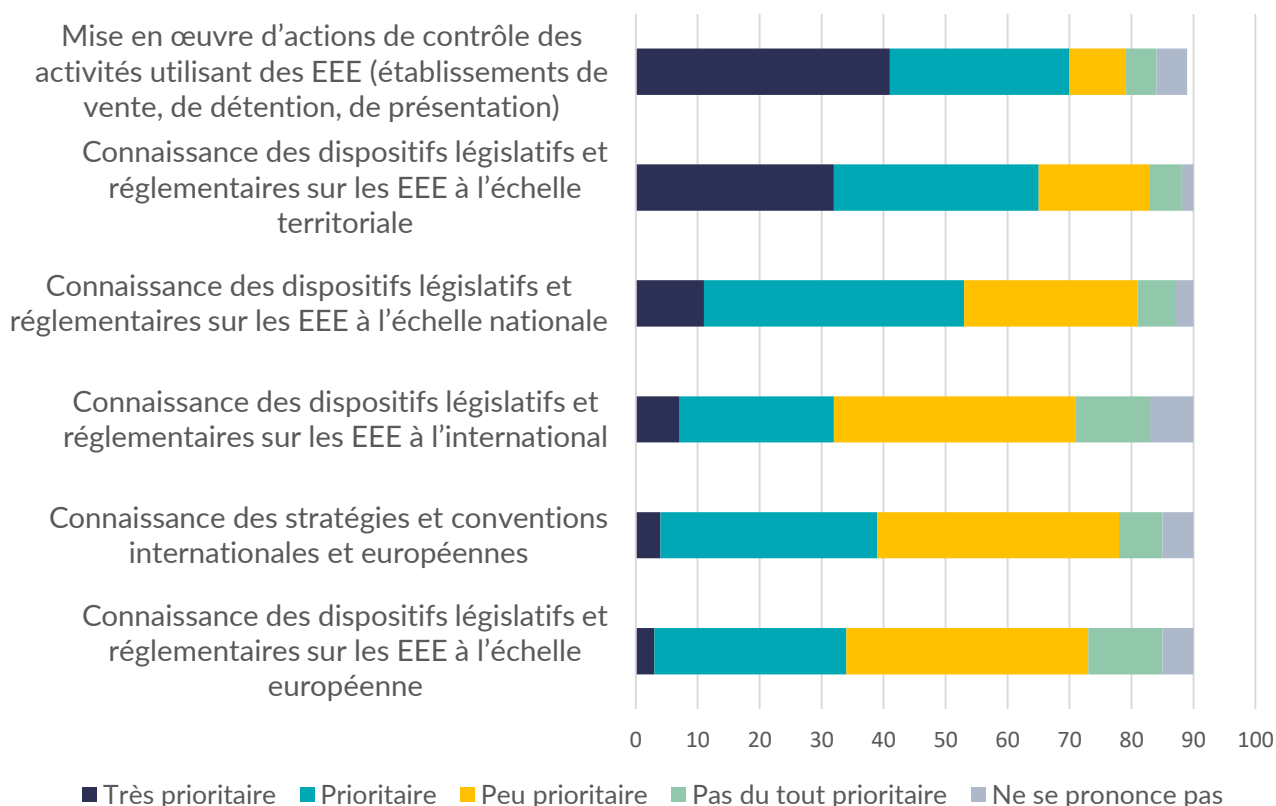
Analyse réalisée avec la méthode du nuage de mots.

Définition des besoins d'accompagnement et de formation

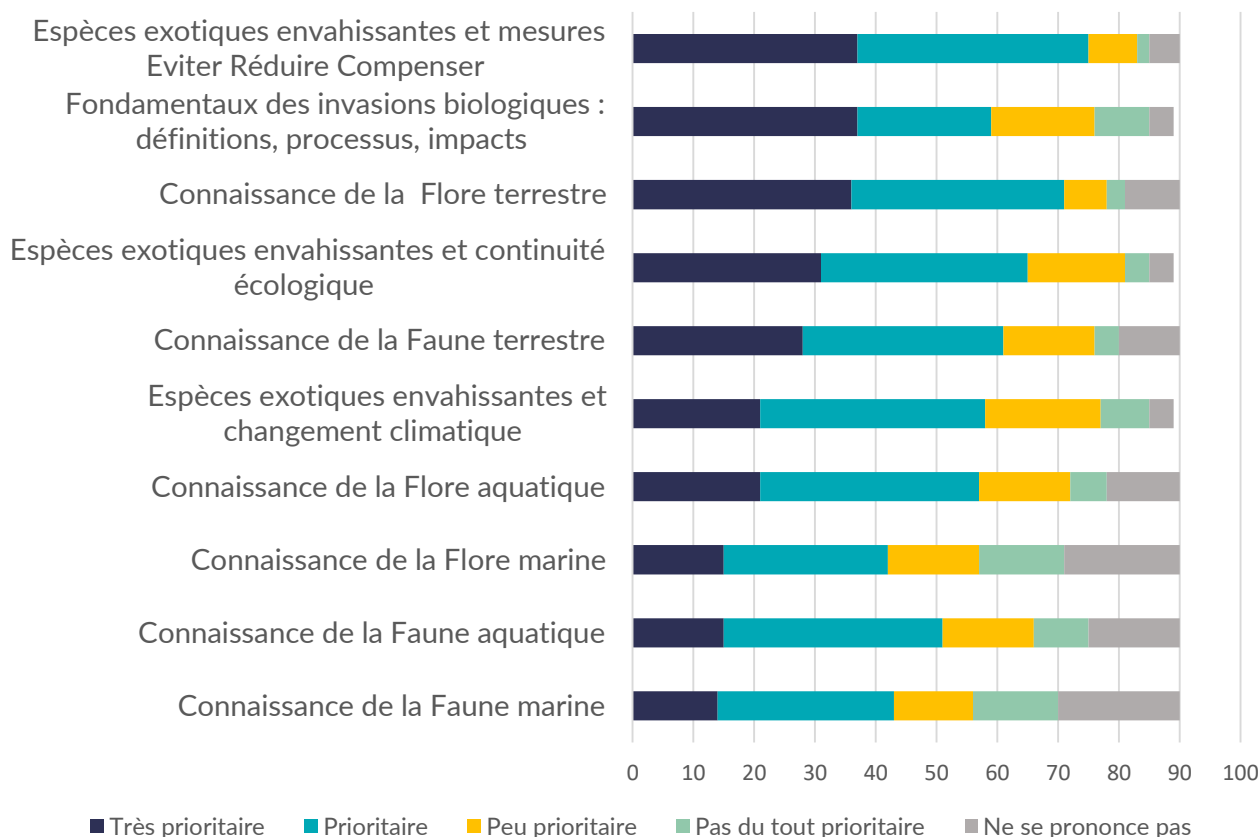
Animation et mobilisation des acteurs



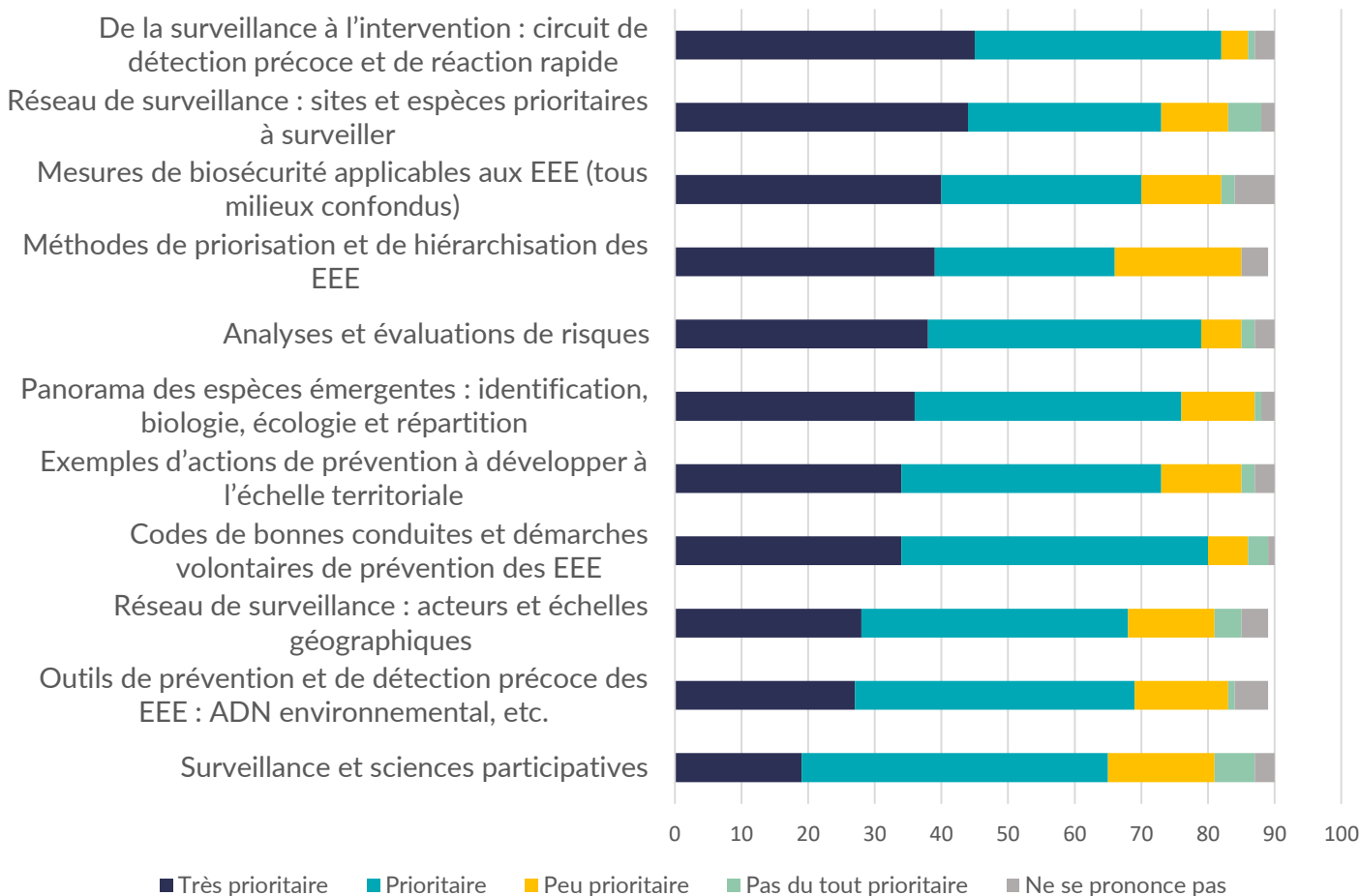
Droit, politique environnementales sur les EEE et police de l'environnement



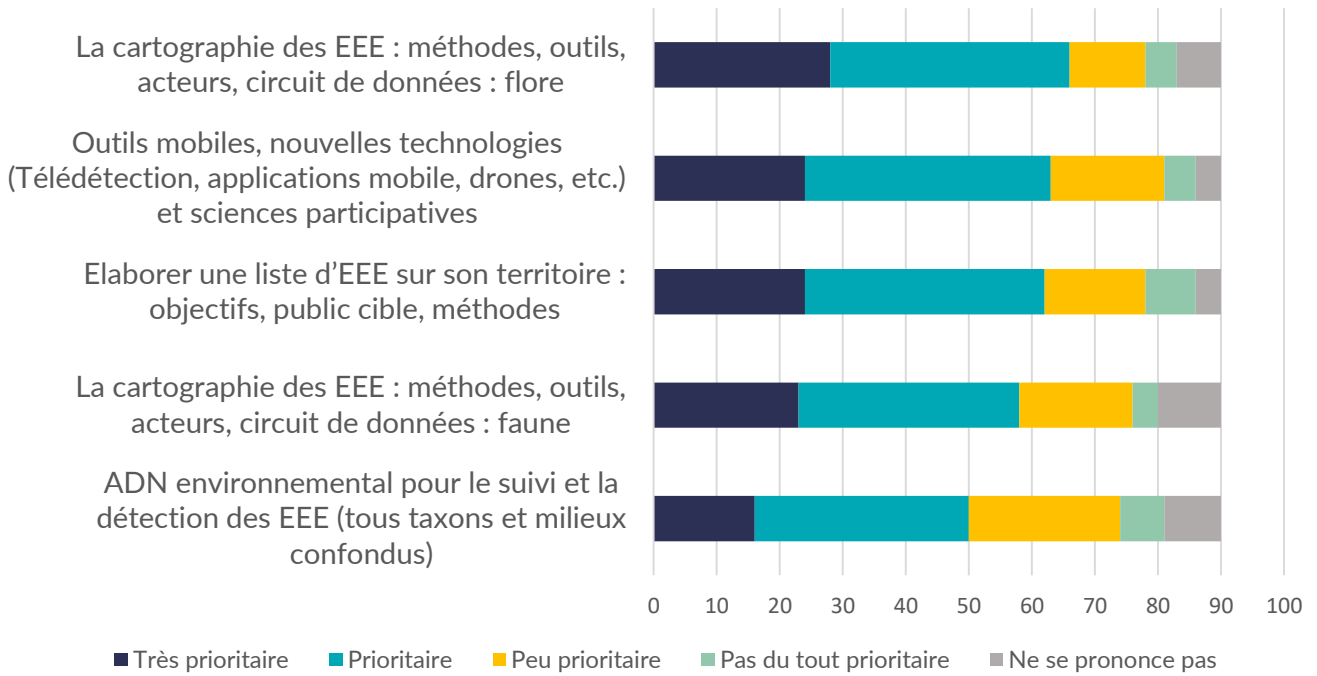
Connaissances scientifiques sur les EEE



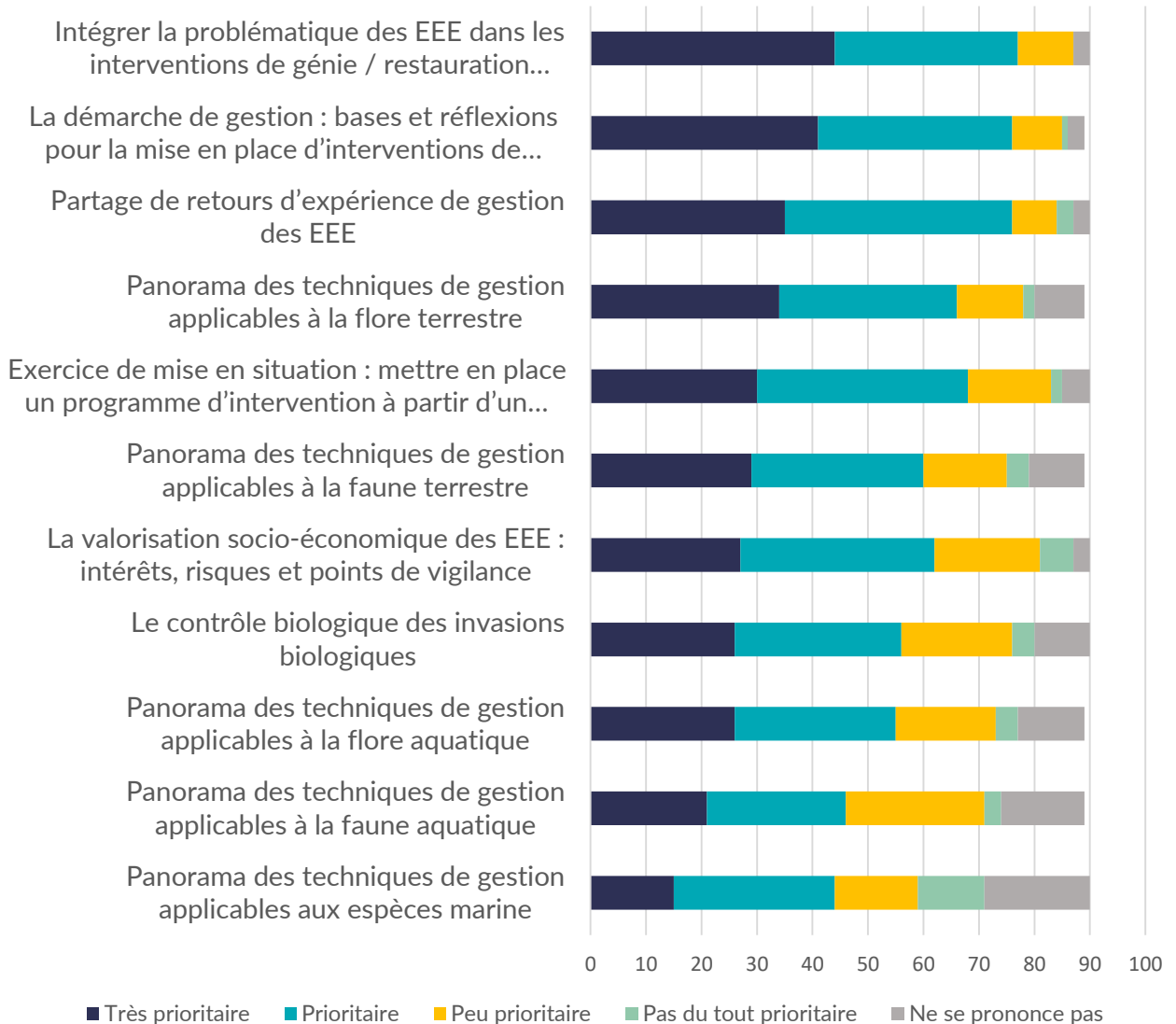
Prévention et surveillance



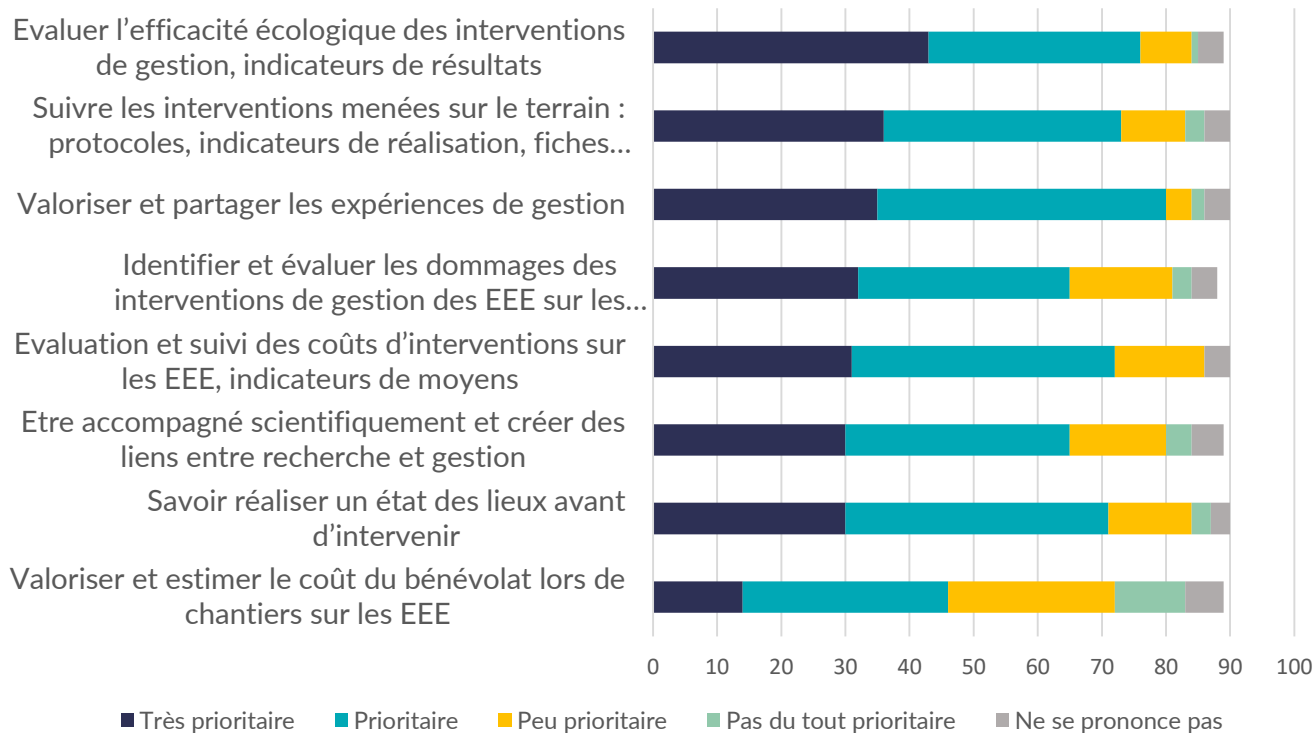
Connaissance des techniques et outils d'inventaire et de suivi de la répartition des EEE



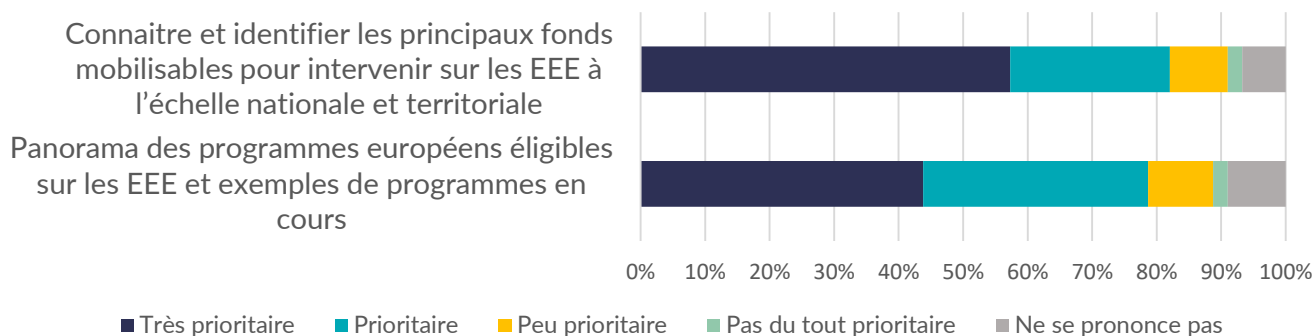
Gestion des EEE



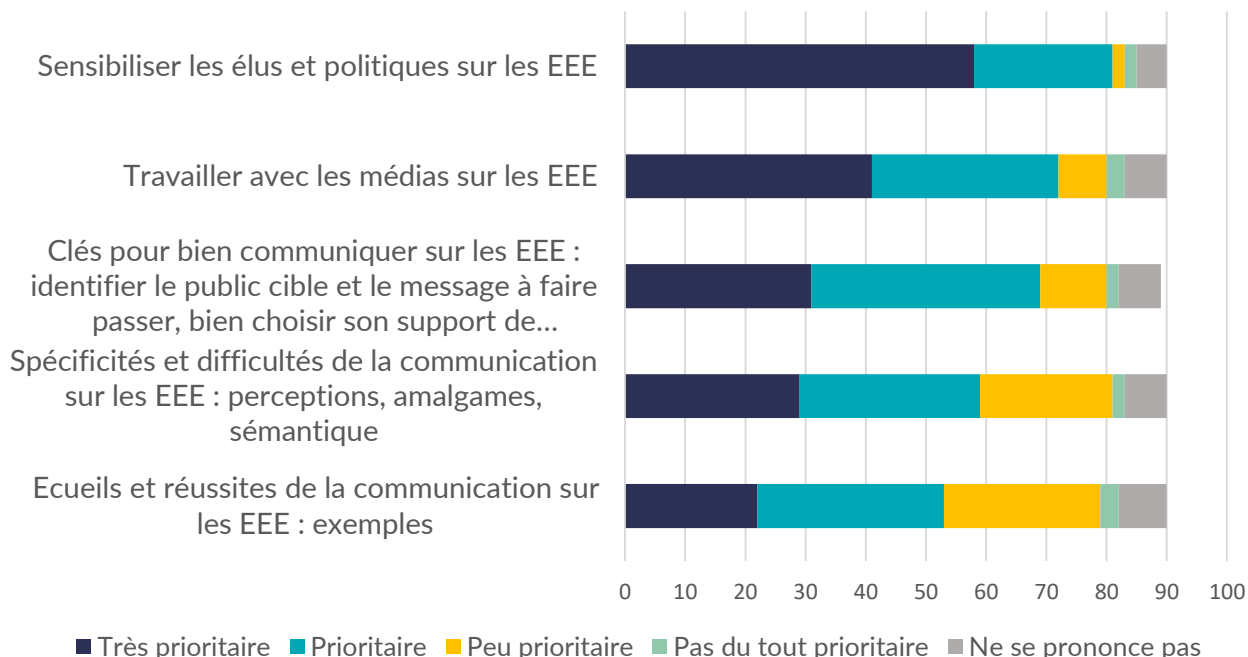
Suivi et évaluation des interventions de gestion des EEE



Financements



Communication et sensibilisation sur les EEE



Format et durée souhaités des formations

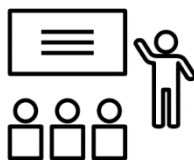
Format

**Rencontres sur le terrain
avec les acteurs locaux**



A privilégier

**Formation en
présentiel**



A privilégier

**Ateliers et mises
en situation**



Très adapté

**Vidéos et
autres
supports**



Très adapté

Webconférences



**Moyennement
adapté**

**Formation en
ligne et MOOC**



**Moyennement
adapté**

Durée

Formations organisée en plusieurs sessions
thématiques (session 1 connaissances, session
2 gestion, etc.)

Formation en fonction des niveaux de
connaissances (niveau 1 débutant, 2
intermédiaire, 3 confirmé)

Deux jours

Plus de 4 jours

Quatre jours

Une journée

Moins d'une journée

