



# RAPPORT D'ACTIVITE

## 2025



---

### Rédaction et mise en page

Yohann Soubeyran, Comité français de l'UICN  
Camille Bernery, Comité français de l'UICN  
Clara Singh, Comité français de l'UICN  
Alain Dutartre, expert indépendant

### Contacts

Comité français de l'UICN : Yohann Soubeyran ([yohann.soubeyran@uicn.fr](mailto:yohann.soubeyran@uicn.fr))  
OFB : Arnaud Albert OFB-DRAS ([arnaud.albert@ofb.gouv.fr](mailto:arnaud.albert@ofb.gouv.fr)) et Coraline Jabouin OFB-DAC ([coraline.jabouin@ofb.gouv.fr](mailto:coraline.jabouin@ofb.gouv.fr))

### Citation

Centre de ressources Espèces exotiques envahissantes 2026. Rapport d'activité 2025  
Office français de la biodiversité et Comité français de l'UICN, 23 pp.

**Illustrations de couverture** : Myriophylle hétérophylle, port de Saint-Jean-de-Losne © Hélène Groffier ;  
*Richardia humistrata* © André Gonzalez ; JET Francophone © Camille Bernery

# SOMMAIRE



CONTEXTE .....	4
L'ANNEE 2025 EN QUELQUES CHIFFRES .....	5
PRODUCTION DE RESSOURCES, INFORMATION ET COMMUNICATION .....	7
Publications et études .....	9
Communication et information .....	11
FORMATION ET APPUI TECHNIQUE AUX ACTEURS .....	13
Formation .....	15
Journées d'échanges techniques.....	16
Conseil et appui technique .....	17
ANIMATION DU CDR ET DU RESEAU NATIONAL D'ACTEURS SUR LES EEE.....	19
Réunions du CDR EEE .....	21
Animation du réseau national d'acteurs .....	22

# CONTEXTE

Les espèces exotiques envahissantes (EEE) sont actuellement reconnues comme l'une des principales pressions qui s'exercent sur la biodiversité mondiale. Sur tout le territoire français, dans l'hexagone comme dans les outre-mer, un grand nombre d'acteurs se mobilisent pour organiser la surveillance, évaluer les impacts, améliorer les connaissances, définir des stratégies et mettre en œuvre des actions de prévention et de gestion sur le terrain. Le développement de compétences et l'accompagnement des acteurs nécessitent un effort considérable de mise à disposition d'informations, de méthodologies, d'outils d'aide à la décision et à la gestion, d'expériences de gestion et de bonnes pratiques.


Pour accompagner l'ensemble des acteurs concernés dans leurs réponses face à ce phénomène, le Comité français de l'Union internationale pour la conservation de la nature (UICN) et l'Office français de la biodiversité (OFB) copilotent le Centre de ressources sur les EEE (CDR EEE). S'appuyant sur les travaux et la dynamique lancée par le GT IBMA (Groupe de travail invasions biologiques en milieux aquatiques) de 2008 à 2018, il cible toutes les espèces de faune et de flore des écosystèmes marins, dulçaquicoles et terrestres. Le CDR EEE couvre l'hexagone (Corse incluse) et l'ensemble des collectivités françaises d'outre-mer et s'adresse à tous les acteurs concernés par le sujet, en ciblant prioritairement les acteurs professionnels et les gestionnaires de la biodiversité.

Son objectif principal est d'améliorer l'efficacité des démarches de prévention et de gestion des invasions biologiques et d'accompagner les politiques nationales sur le sujet, notamment la stratégie nationale relative aux EEE.

Pour cela, il vise à :

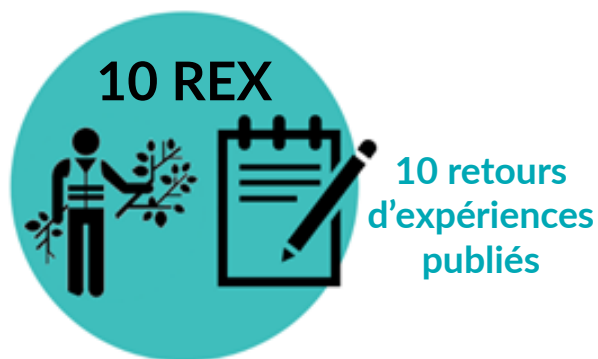
- Produire, capitaliser et diffuser les connaissances et les savoir-faire ;
- Poursuivre le développement d'un apprentissage collectif portant sur des objectifs de connaissances et de gestion des EEE ;
- Accompagner la montée en compétence des acteurs.

Afin d'orienter ses actions et d'identifier les besoins en termes de diffusion des connaissances, de développement d'outils et de formation, le CDR EEE mobilise un [comité d'orientation](#) et un [réseau d'expertise scientifique et technique](#) (REST EEE).

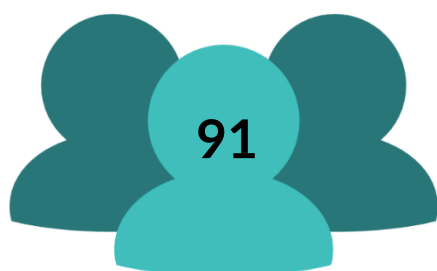
Pour l'outre-mer, particulièrement concerné par ces enjeux, le CDR EEE s'appuie sur le [réseau sur les EEE en outre-mer](#), piloté par le Comité français de l'UICN. Les actions du CDR EEE impliquant les outre-mer sont marquées de ce symbole .

Le présent rapport rassemble les informations sur les activités développées par le CDR EEE en 2025. Elles ont été conduites conformément au programme d'actions annexé à la convention de coopération 2024-2027 entre l'Office français de la biodiversité et le Comité français de l'UICN signée en juillet 2024.

# L'année 2025 en quelques chiffres



5 lettres d'informations



Membres du REST EEE



44 articles publiés  
70 000 visiteurs sur les 6 derniers mois



Participations et interventions lors d'évènements



7 alertes régionales « à surveiller de près »



Réponses à diverses sollicitations



Base d'informations

Documents sur le site internet du CDR EEE



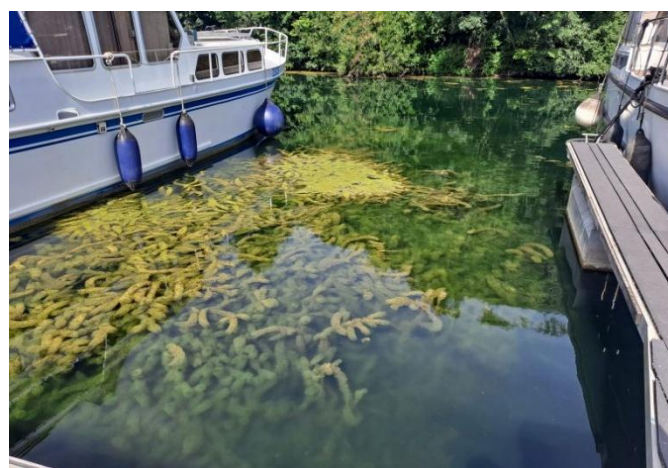


Deux réunions du REST EEE  
(14/05/2025 et 13/11/2025)

Une JET gestionnaires francophones  
confrontés aux EEE (16-18 juin 2025)



Une session de formation dans  
l'hexagone (24-27 juin 2025)



Un dossier spécial sur l'usage des  
colorants pour la gestion des  
plantes aquatiques envahissantes

**WEBINAIRE DU CENTRE DE RESSOURCES**  
Espèces Exotiques Envahissantes  
"Gestion des Jussies"  
Le mardi 29 avril à 14h (heure de Paris)

**Nicolas Pipet** (IBSN)  
30 ans de gestion des jussies dans la zone humide du Marais Poitevin (France)

**Emmanuelle Argenti**  
(Parc Naturel régional de Bracciano - Martignano)  
Gestion de la jussie sur le lac Bracciano (Italie)

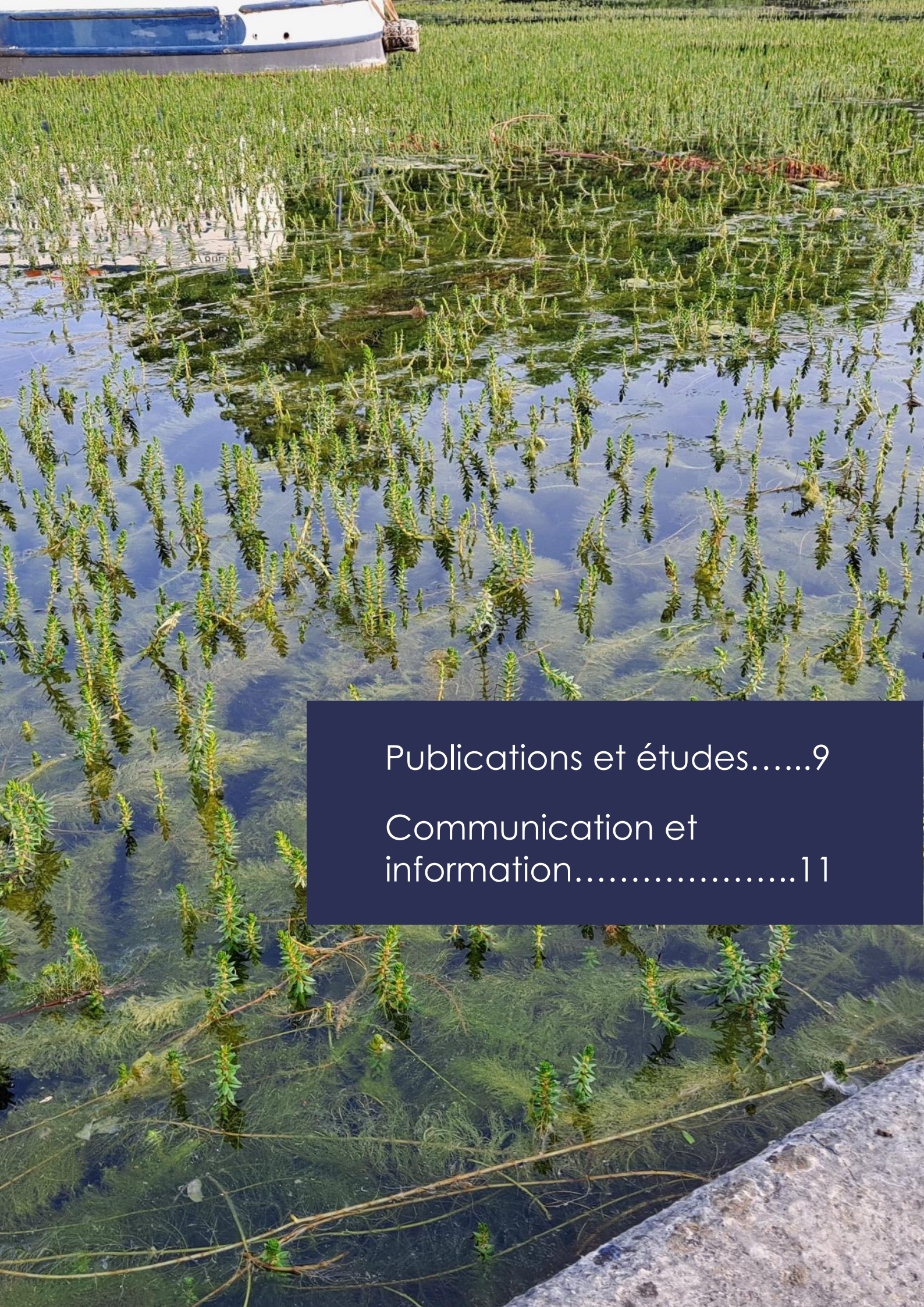
**Lilia Mzali** (INRAE)  
Les marais charentais face aux risques liés à la capacité de germination des jussies (France)



Un webinaire sur les jussies  
(29 avril 2025)

PRODUCTION DE  
RESSOURCES,  
INFORMATION ET  
COMMUNICATION





Publications et études.....9

Communication et  
information.....11

# Publications et études

OM

## Rédaction de retours d'expériences de gestion

Le CDR EEE élabore en corédaction avec les gestionnaires concernés des retours d'expériences de gestion (REX) sur la flore et la faune exotique envahissante, par l'intermédiaire d'un appel à contribution permanent.

Le maquetage des REX, piloté par le PPCST (Pôle de partage des connaissances scientifiques et techniques) de l'OFB, a été relancé en septembre 2024, après le renouvellement du marché pour le maquetage et un travail d'actualisation de la charte graphique des publications de l'OFB.

En 2025, 10 nouveaux REX ont été publiés, dont 7 d'outre-mer et 3 de l'hexagone. Ces publications permettent d'ajouter 9 nouvelles espèces au corpus des REX du Centre de ressources : le Rat surmulot (*Rattus norvegicus*), l'Oponce stricte (*Opuntia stricta*), l'Épinard (*Prosopis juliflora*), le Rat noir (*Rattus rattus*), le Rat du Pacifique (*Rattus exulans*), l'Ailante glanduleux (*Ailanthus altissima*), le Corbeau familial (*Corvus splendens*), l'Herbe à la ouate (*Asclepias syriaca*) et le Chat haret (*Felis catus*).

- [Éradication du Rat noir et du Rat du Pacifique des îlots du lagon de Wallis par épandage manuel et aérien de raticide \(Wallis-et-Futuna\)](#)
- [Intervention manuelle suite à la détection d'une colonisation d'Herbe à la ouate sur un remblai ferroviaire à Machecoul \(Loire-Atlantique\)](#)
- [Élimination d'une population de Bambou commun d'une ravine sèche au Diamant \(Martinique\)](#)
- [Détection précoce et lutte contre le Corbeau familial à La Réunion \(2005-2022\)](#)

- [Gestion de l'Ailante glanduleux le long d'un tronçon routier en Île-de-France \(Val-de-Marne\)](#)
- [Éradication du Chat haret sur l'île de Grande Glorieuse \(TAAF\)](#)
- [Éradication du Rat noir de l'îlet Chancel par l'utilisation de boîtes à rodenticide pour la préservation de l'Iguane des petites Antilles \(Martinique\)](#)
- [Expérimentations de dévitalisation des souches de \*Prosopis juliflora\* sur la plage de Cap Champagne \(La Réunion\)](#)
- [Éradication du Rat surmulot de l'île habitée d'Hoëdic par utilisation de rodenticide \(Morbihan\)](#)
- [Extraction manuelle de l'Oponce stricte pour l'élimination de deux stations sur le littoral d'Saint-Leu \(La Réunion\)](#)

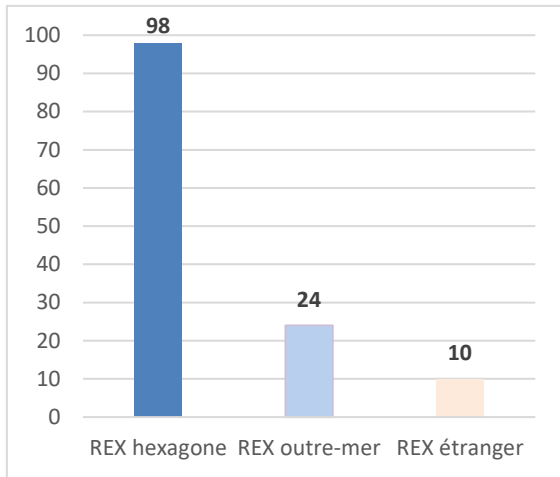
A ce jour, **132 REX** portant sur **61 espèces**, sont consultables sur le site internet du CDR EEE

Plusieurs REX sont en cours de rédaction ou identifiés pour de futures publications. Le CDR est de plus en plus sollicité par des gestionnaires pour ainsi valoriser leurs actions. Dans ce contexte de demande croissante, la priorité a été aux retours sur les espèces émergentes, les espèces n'ayant pas encore fait l'objet d'un REX (y compris les ENI marines), les espèces en outre-mer, la gestion des déchets de PEE et les interventions ayant expérimenté de nouvelles techniques de gestion.

Un tableau de suivi des REX pour lesquels le CDR a débuté un travail de rédaction et précisant leur niveau d'avancement est consultable sur le site du CDR EEE : <https://especes-exotiques-envahissantes.fr/retours-dexperiences-de-gestion-en-cours/>

Régulièrement actualisé, il permet aux acteurs territoriaux de l'hexagone et d'outre-mer d'avoir connaissance des retours d'expérience engagés sur leur territoire et devant faire l'objet d'une valorisation nationale et internationale par l'intermédiaire du CDR EEE.

Aucune version anglophone des REX n'a pu être maquetée en 2025. Toutefois, 12 REX et 8 fiches espèces ont fait l'objet d'une traduction en anglais par l'OFB et seront maquetés puis diffusés ultérieurement.



Répartition actuelle des retours d'expérience de gestion rédigés dans le cadre du CDR EEE et disponibles sur le site Internet.

### Vers une articulation entre les démarches nationales et territoriales de partage de retours d'expériences

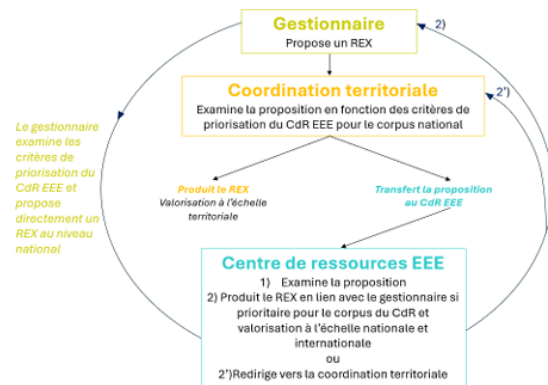
Des coordinations territoriales sur les EEE, installées pour certaines depuis plus de deux décennies, se sont progressivement installées dans tout l'hexagone et la Corse. Ces coordinations territoriales sont dotées à leur échelle d'outils de partage et de mutualisation des connaissances. Elles ont également développé des actions de collecte de retours d'expérimentations de gestion. De ce fait, des questions concernant l'articulation entre les démarches nationales et territoriales de partage de retours d'expériences ont été progressivement soulevées par différents acteurs de la gestion. Il s'agissait d'améliorer la coordination et d'éviter les redondances ou doublons.

Rédigée en aout 2021, une première note « [Élaboration des retours d'expériences de gestion d'espèces exotiques envahissantes aux échelles nationale et territoriale - Proposition de coordination](#) » a été **mise à jour en avril 2025**, après une réunion organisée avec les structures têtes de réseaux dans les régions.

Conformément à cette mise à jour, un premier appel à compilation de retours d'expériences régionaux a été lancé auprès des coordinations territoriales en décembre et de premiers REX régionaux ont pu être identifiés.

Ces REX seront mis en ligne sur le site internet du CDR EEE dans le sommaire dédié aux expériences de gestion (flore et faune). Un

léger ajustement d'affichage dans ce sommaire a été fait pour distinguer les REX effectivement produits par le CDR EEE de ceux produits en région tout en permettant au lecteur d'accéder directement à toutes les fiches disponibles en effectuant une recherche par espèce. Ces REX régionaux seront également référencés au sein de la base d'informations dans la rubrique « Autres expériences de gestion » ainsi que sur la cartographie dynamique consacrée au REX.



### Cartographie dynamique des retours d'expériences de gestion

La mise à jour de la cartographie dynamique des retours d'expérience de gestion (REX) est de nouveau disponible sur le site Internet du CDR EEE depuis novembre 2025. Elle permet l'accès aux 132 retours d'expériences de gestion valorisés avec l'appui de nombreux partenaires de l'hexagone, d'outre-mer et d'autres pays.



## Rédaction du deuxième éclairage scientifique sur la lutte biologique

Ce deuxième éclairage scientifique coordonné par le CDR et bénéficiant de l'appui du Réseau EEE en outre-mer, vise à proposer un portrait à la fois de la connaissance sur les connaissances actuelles et retours d'expérience sur l'utilisation de la lutte biologique pour gérer des populations d'EEE en milieu naturel. Il aura pour objectif de répondre à différentes questions telles que : Qu'est-ce que la lutte biologique ? Quels sont ses avantages ? Quelles sont les conditions de réussite d'un programme de lutte biologique ? L'utilisation seule de la lutte biologique est-elle suffisante pour gérer une population d'EEE ? Quelles opportunités de lutte biologique en France ? Quelles sont les limites et risques de la lutte biologique en milieu naturel ?

Engagée en 2024, la rédaction s'est poursuivie en 2025 avec l'appui du Comité de relecture et sera finalisée durant le premier semestre 2026 pour aboutir à une publication au début de l'été.

# Communication et information

## Lettre d'information

En 2025, **5 numéros** de la lettre ont été diffusés et sont accessibles sur le site internet du CDR :

- [Numéro 36 – Janv/Fév 2025](#)
- [Numéro 37 – Mars/Avril/Mai 2025](#)
- [Numéro 38 – Juin/Juillet 2025](#)
- [Numéro 39 – Août/ Sept 2025](#)
- [Numéro 40 – Oct/Nov/Déc 2025](#)

A ce jour, la lettre d'information compte plus de **2 600 abonnés**.

Depuis juin 2020, pour renforcer **l'articulation entre le CDR EEE et le Réseau sur les EEE en outre-mer**, elle propose dans chacun de ses numéros au moins une actualité issue de la lettre d'information de ce Réseau. Une réciprocité est réalisée par le Réseau en outre-mer dans la diffusion de sa lettre.

## Un dossier spécial sur l'usage des colorants pour la gestion des plantes aquatiques envahissantes

La plupart des interventions curatives ciblant les plantes aquatiques envahissantes présentent généralement des efficacités de courte durée et leur répétition au fil des années rendent très coûteuse toute gestion à long terme, ce qui conduit à rechercher des techniques alternatives moins onéreuses.

Parmi ces techniques, il en est une, développée depuis plusieurs décennies aux États Unis d'Amérique qui semble être devenue depuis quelques années plus régulièrement évoquée dans les possibilités d'intervention sur les plantes immergées. Elle repose sur l'application dans les eaux de colorants ayant pour objectif de modifier la quantité et la qualité de l'intensité lumineuse agissant ainsi sur les capacités photosynthétiques des plantes, en réduisant ou stoppant leur croissance.

Comme les informations actuellement disponibles sur ces produits, les modalités de leurs actions sur les plantes aquatiques et les milieux, leur efficacité quant à la régulation des plantes ciblées et leurs éventuels impacts sur tous les autres organismes végétaux et animaux non cibles dans les milieux naturels, restaient très peu nombreuses et peu précises, il a semblé utile de réaliser une synthèse des connaissances sur ces produits et leurs utilisations.

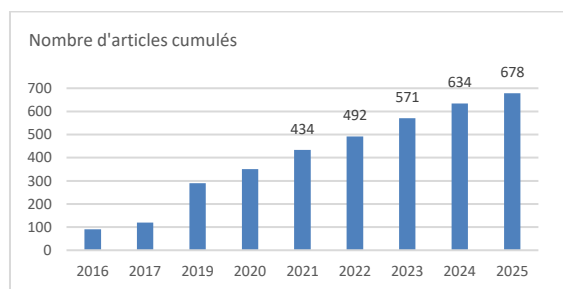
Ce dossier « Utiliser des colorants pour réguler les plantes aquatiques immergées ? » a été préparé par un collectif de rédacteurs et de contributeurs. Il est composé de quatre articles :

- [Article 1 – Utiliser des colorants pour réguler les plantes aquatiques immergées ? Etat des connaissances scientifiques et retours d'expérimentations internationales](#)
- [Article 2 – Utiliser des colorants pour réguler les plantes aquatiques immergées ? Enquête sur les produits utilisés dans l'hexagone et leurs applications en milieu naturels](#)
- [Article 3 – Utiliser des colorants pour réguler les plantes aquatiques immergées ? Suivis scientifiques de l'application de colorants en milieu naturel dans deux sites de l'hexagone et tests en laboratoire](#)
- [Article 4 – Utiliser des colorants pour réguler les plantes aquatiques immergées ? Discussion, commentaires et avis sur cette technique](#)

## Site Internet et bases d'informations

Le site internet du CDR EEE est régulièrement mis à jour. Il propose de nombreuses rubriques (actualités, expériences de gestion, base d'information sur les espèces, documentation, territoires en action, etc.).

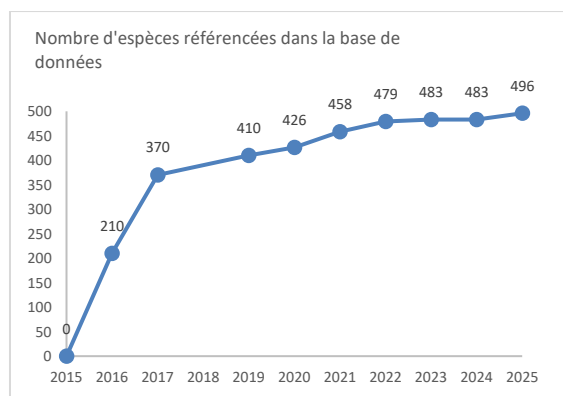
En 2025, **44 articles** ont été publiés sur le site et relayés dans la lettre d'informations. Le site internet du CDR EEE comptabilise à présent 678 articles d'actualités.



Evolution du nombre cumulé d'articles depuis 2016

Les bases d'informations permettent d'accéder à des informations sur plus de **496 espèces**, à plus de **2000 références** dont une grande partie sont consultables en ligne, et à **plus d'un millier d'images** d'espèces exotiques grâce à un important travail de référencement.

Une mise à jour de la base d'information a été engagée en octobre 2025. Une note méthodologique a été élaborée pour définir les priorités de mises à jour. **Treize espèces** nouvellement réglementées ont été intégrées portant ainsi à 496 le nombre d'espèces référencées dans la base.



Evolution du nombre cumulé d'espèces dans la base de données du CDR EEE

Pour chacune de ces espèces, la base met à disposition les informations disponibles sur les modalités de gestion applicables dans les milieux concernés, leur historique d'introduction, les impacts qu'elles occasionnent et des liens vers leur répartition en France et dans le monde. Diverses ressources sont également consultables :

retours d'expériences de gestion, illustrations et fiches d'identification, liens utiles, documents techniques, bibliographie et réglementation.

Un travail de mise à jour des fiches espèces existantes et l'intégration de nouvelles espèces, notamment présentes en outre-mer, sera engagé en 2026.

## Rédaction et diffusion d'alertes relatives à la découverte d'EEE

Dans le cadre de la surveillance nationale sur les EEE, le CDR oriente vers l'OFB les informations relatives à la découverte d'une nouvelle espèce.

Dans le cas de la détection d'une nouvelle espèce, en coordination avec l'OFB et les parties prenantes concernées, le CDR EEE rédige un document d'alerte et diffuse l'information au réseau national d'acteurs.

Cette organisation vient formaliser la communication déjà régulièrement engagée par le CDR EEE dans la rubrique « à surveiller de près » de la lettre d'information.

**7 alertes régionales ont été diffusées ou relayées en 2025 :**

- [Première observation européenne de \*Richardia humistrata\* \(Rubiaceae\)](#)
- [Connaissez-vous la Salsepareille à feuilles rondes \(\*Smilax rotundifolia\*\) ?](#)
- [Première détection du Nématode du pin en hexagone et mobilisation rapide en Nouvelle-Aquitaine](#)
- [L'Anole de Cuba détecté pour la première fois en Guyane](#)
- [\*Alternanthera philoxeroides\*, une espèce émergente à gérer en Martinique ?](#)
- [4 ans de recherche sur le scarabée japonais \*Popillia japonica\* \(2020-2024\) et premiers signalements en France](#)
- [Découvertes de deux nouveaux bivalves dans les pertuis charentais : \*Potamocorbula amurensis\* et \*Mulinia lateralis\*, inédits dans l'Hexagone](#)

## Communication sur les réseaux sociaux

Depuis mars 2021, le CDR EEE dispose d'un compte LinkedIn. Destiné aux acteurs professionnels, il permet de diffuser et de relayer des informations auprès d'un public plus large que celui de la lettre d'information. **Près de 120 posts ont été réalisés en 2025.** La page du CDR EEE comptabilise à ce jour **plus de 3600 abonnés.**

[Pour en savoir plus](#)

# FORMATION ET APPUI TECHNIQUE AUX ACTEURS





Formation.....15

Journées d'échanges  
techniques.....16

Conseil et appui technique..17

# Formation

## Formation « Clés pour la connaissance et la gestion des espèces exotiques envahissantes (24-27 juin 2025) »

Cette nouvelle session a eu lieu au centre de formation de l'OFB à Pérols (34). Réunissant une dizaine de participants de différentes régions de l'hexagone et de Belgique et issus de structures variées (DDT Savoie, CPIE du Bassin de Thau, OFB, DiRIF, SNCF Réseau, Université de Liège, CPIE du Haut Languedoc), cette formation s'adressait aux professionnels de l'environnement confrontés aux invasions biologiques.

Les objectifs de cette formation étaient :

- D'acquérir des connaissances générales sur le processus d'invasion ;
- De connaître les principaux cadres et outils réglementaires relatifs aux EEE ;
- De développer de bons réflexes en termes de prévention, de surveillance et de DPRR ;
- De savoir retranscrire et construire une démarche de gestion d'EEE ;
- De disposer de clés pour mobiliser et communiquer autour des EEE ;
- D'accélérer des projets territoriaux sur la base de cas concrets proposés par les participants.

Un objectif important de cette formation était une acquisition effective de la démarche de gestion des EEE, déclinable selon le contexte et les enjeux. Pour cela, des projets territoriaux portés par les stagiaires ont fait l'objet d'un travail collectif pour une application concrète de cette démarche, permettant aux porteurs de ces projets de repartir avec de premières lignes directrices pour les mener à bien. Ainsi, de premières réflexions sur la gestion des rats laveurs en Wallonie, sur l'intégration des EEE végétales aux stratégies de gestion des infrastructures linéaires de transports et sur la surveillance de la Moule quagga en Savoie, ont été approfondies.

Une demi-journée de terrain a été organisée avec l'équipe du CEN Occitanie. Des échanges ont ainsi eu lieu entre les gestionnaires et les participants sur la prolifération de l'oponce en zone périurbaine, sur la gestion mise en œuvre dans le cadre de mesures compensatoires et

sur les réflexions en cours quant au traitement des déchets végétaux issus des interventions. Une mise en situation a également permis à l'ensemble du groupe de participer à l'arrachage des oponces et d'expérimenter le séchage in situ des plantes extraites.

### [Plus d'information](#)



# Journées d'échanges techniques

## Organisation des premières journées d'échanges techniques francophones

Les possibilités de coopération semblent encore peu exploitées par les acteurs francophones engagés sur la thématique des EEE, alors qu'avec 300 millions de personnes dans le monde, la francophonie pourrait pourtant y représenter un important moteur de dynamique. C'est dans ce contexte que le Centre de ressources Espèces exotiques envahissantes a organisé du **16 au 18 juin** à Montpellier les premières journées d'échanges techniques rassemblant des acteurs francophones confrontés aux EEE.

Rassemblant **56 participants francophones de 11 nationalités différentes** (France et ses outre-mer, Belgique, Luxembourg, Suisse, Italie, Tunisie, Cameroun, Algérie, Bénin, Sénégal, Canada) ces journées visaient ainsi à réunir une communauté d'acteurs francophones autour du sujet des EEE, à favoriser le partage d'expériences, le transfert de bonnes pratiques et de savoir-faire, et à contribuer au développement au sein de la francophonie d'une coopération permettant de répondre aux enjeux posés par ces espèces.



La matinée introductive a porté sur les objectifs de ces journées, les grands messages clefs de l'IPBES et la mise en œuvre de la cible 6 sur cadre mondial Kumping-Montréal. Se sont ensuite enchaînées trois présentations portant sur les enjeux des EEE, la gestion et les

perspectives dans trois pays francophones (Belgique, Luxembourg et France).

Les journées ont ensuite continué avec différents ateliers thématiques et forums d'expériences de gestion. Les forums d'expériences de gestion ont consisté en la présentation de trois retours d'expérience de gestion, suivie d'un temps d'échange et étaient organisés en **neuf sessions thématiques**. Les ateliers ont permis de travailler en groupe sur **quatre thèmes spécifiques** afin de faire émerger des recommandations, des pistes d'action ou de nouveaux projets.

Les nombreux sujets abordés par les présentations et les ateliers (e.g., la biosécurité, la valorisation des EEE, l'utilisation de nouvelles technologies, l'approche écosystémique de la gestion des EEE et bien d'autres) ont permis des échanges très fournis et intéressants entre les participants

La dernière matinée était consacrée à une sortie terrain sur la réserve naturelle du Bagnas gérée par l'association ADENA. Le site du Bagnas est un espace naturel remarquable dont la valeur est en grande partie liée à sa mosaïque d'habitats de zone humide littorale méditerranéenne (prairies, prés salés, dunes, etc.) qui accueille une riche biodiversité à la fois floristique et faunistique. Les espèces végétales exotiques envahissantes font partie des principales menaces identifiées et de nombreuses actions de gestion y sont mises en œuvre.

[Plus d'information](#)

## Préparation des journées d'échanges techniques « espèces non indigènes marines »

La préparation de ces journées a été lancée en juin 2025, avec notamment la constitution d'un comité de pilotage.

Portées par le CPIE Littoral d'Occitanie, avec le soutien technique et financier de l'OFB et du Centre de ressources espèces exotiques envahissantes, ces journées s'inscrivent dans la dynamique nationale de fédération des réseaux ALIEN engagée par les porteurs de ces dispositifs.

Elles s'adressent à toute la communauté maritime s'intéressant aux ENI marines : gestionnaires d'AMP, bureaux d'études, pêcheurs professionnels et de loisirs, conchyliculteurs, gestionnaires de zones

portuaires, transporteurs maritimes, scientifiques, fédérations sportives, etc.

Le programme préparé avec l'appui du comité de pilotage a permis d'identifier des sujets divers traitant de la connaissance, de la surveillance, et de la mobilisation des filières autour des enjeux de biosécurité pour prévenir les introductions et les propagations des ENI marines.

Organisées les **22 et 23 janvier 2026 à Sète** dans les locaux de l'IFREMER, elles ont permis de **réunir 80 participants**.

## Conseil et appui technique

### Appui à la mise en œuvre des politiques nationales EEE

La **stratégie nationale relative aux EEE** a été publiée en mars 2017 par le Ministère en charge de l'écologie.

Publiée en fin d'année 2023, la **stratégie nationale pour la biodiversité à l'horizon 2030** constitue la feuille de route pour répondre aux engagements internationaux de la France. **La mesure 10** concerne spécifiquement la prévention et la gestion des EEE.

Le CDR EEE se présente comme un dispositif structurant de ces politiques nationales en permettant de répondre à de nombreux objectifs, à savoir :

- « Prévention de l'introduction et de la propagation des EEE » en jouant un rôle dans la surveillance nationale du territoire, en rédigeant et diffusant les alertes nationales relatives aux découvertes de nouvelles EEE ;
- « Intervention de gestion des espèces et restauration des écosystèmes », en proposant des méthodes et outils pour orienter et accompagner la maîtrise des espèces largement répandues (base d'informations sur les espèces et leur gestion, retours d'expériences de gestion, guides de bonnes pratiques) et en

participant à la rédaction des stratégies nationales de gestion pour les espèces largement répandues ;

- « Amélioration et mutualisation des connaissances », en mobilisant son réseau d'expertise scientifique et technique en apportant réflexions et éléments de cadrage, des méthodologies pour évaluer l'efficacité de la gestion mise en œuvre ;
- « Communication, sensibilisation, mobilisation et formation », en animant une plateforme nationale dédiée, en développant et animant le réseau national d'acteurs sur les EEE, en participant à diverses actions de communication et de sensibilisation (tous publics, élus, socio-professionnels, etc.), et en coordonnant l'offre de formation nationale sur les EEE à destination des professionnels.

Au niveau national, un comité de pilotage regroupant toutes les administrations centrales et têtes de réseaux d'acteurs mobilisées sur la problématique, permet d'échanger les informations nécessaires et d'accompagner la mise en œuvre de ces politiques.

**Le CDR a participé à trois comités de pilotage de ces politiques nationales, le 10 février, le 14 avril et le 22 octobre 2025.**

### Suivi de groupes de travail régionaux, participation à des événements et autres sollicitations

L'équipe de mise en œuvre du CDR EEE suit les travaux de groupes territoriaux sur les EEE. Dans ce cadre, elle participe autant que possible à leurs réunions annuelles, en présentant les actualités nationales, réglementaires et relatives au CDR. Elle est également régulièrement sollicitée pour participer à des événements, ou pour contribuer à des relectures ou à l'élaboration de documents.

**Le CDR EEE a organisé ou participé à divers webinaires.** Dans le cadre d'un programme européen LIFE porté par la Fédération des Parcs naturels régionaux de France, visant notamment à mieux intégrer les enjeux de biodiversité dans le déploiement des énergies renouvelables — en particulier au sein ou à proximité des aires protégées — le CDR EEE a été par exemple sollicité pour animer un

webinaire de formation. Celui-ci s'adressait aux agents des parcs naturels et d'OMEXOM et portait sur les bonnes pratiques de gestion des plantes exotiques envahissantes sur les chantiers, incluant la gestion des déchets et les aspects réglementaires.

Le CDR EEE a également participé à plusieurs événements, dont les journées techniques du bassin Loire-Bretagne. L'une de ces journées était spécifiquement consacrée au thème « Déchets de plantes exotiques envahissantes : enjeux, pratiques et leviers de valorisation ».

L'objectif était de favoriser les échanges entre producteurs de déchets, opérateurs, acteurs publics et gestionnaires autour d'une problématique encore peu explorée à l'échelle du bassin. À cette occasion, le CDR EEE a présenté les éléments réglementaires relatifs à ces déchets, en s'appuyant sur son guide technique « Accompagner le traitement des déchets de plantes exotiques envahissantes issus d'interventions de gestion ».

Les inventaires d'observations subaquatiques de flore et de faune débutés voici plus de vingt années en milieu marin se sont organisés dans le cadre [BioObs](#) en plusieurs réseaux Aliens couvrant les tous les littoraux marins de l'hexagone. L'année 2025 a été celle complétant cette démarche par la mise en construction d'un réseau Aliens Eaux Douces à laquelle participe le CDR.

Après une contribution à la rédaction de la [Stratégie régionale relative aux espèces exotiques envahissantes en Nouvelle-Aquitaine](#) validée en 2024, le CDR EEE participera à la mise en place du réseau régional d'acteurs déclenchée en fin d'année 2025 par une première réunion de la cellule d'animation sous l'égide de l'Agence Régionale de la Biodiversité de Nouvelle-Aquitaine.

Le tableau ci-dessous, non exhaustif, présente quelques exemples d'événements auxquels le CDR EEE a participé en 2025.

Date	Intitulé	Lieu	Organisateur
10 janvier	Cours d'eau et changements climatiques : Quelles conséquences ?	Webinaire	OFB (CdR Cours d'eau) et OIE
28 janvier	Séminaire Approches sociologiques et interdisciplinaires des EEE	Anger	FCEN
21 mars	Formation des enseignants du supérieur sur les invasions biologiques	Webinaire	UVED
9 avril	GT Loire Bretagne	Webinaire	FCEN
23 mai	GT Jussies Creuse	Lussat (33)	RNN Etang des Landes
3 juin	Club des ABC Guadeloupe - Atelier EEE	Pointe-à-Pitre	OFB Guadeloupe
7-8 juillet	Séminaire biodiversité outre-mer	Arcachon	OFB
2-3 octobre	Journées techniques gestion déchets verts PEE – GT Loire Bretagne	Mozac	FCEN
14 octobre	Gestion des espèces exotiques envahissantes sur les chantiers	Webinaire	Omexom / Fédération des Parcs naturels régionaux
16 octobre	Atelier sur le traitement des déchets de plantes exotiques envahissantes	Cestas	ARB NA et Veolia
6 novembre	De la théorie à la pratique : maîtriser les plantes exotiques envahissantes	Webinaire	UPGE
24 novembre	Les espèces exotiques envahissantes : espèces émergentes à surveiller, dynamique d'invasion et stratégies de gestion	Webinaire	Zone Atelier Loire
8 décembre	Copil Réseau Alien Eaux Douces	Webinaire	Réseaux Aliens
16 décembre	Cellule animation Réseau EEE NA	Webinaire	ARB NA

# ANIMATION DU CENTRE DE RESSOURCES ET DU RESEAU NATIONAL D'ACTEURS





Réunions du CDR EEE.....21  
Réseau national d'acteurs.....22



# Réunions du Centre de ressources

## Rappel de la gouvernance

Le CDR EEE est co-piloté par l'OFB et l'UICN France. Afin d'orienter ses actions, d'identifier les besoins en termes de diffusion des connaissances, de développement d'outils et de formation, il mobilise un réseau d'expertise scientifique et technique (REST EEE).

Il anime également le réseau national d'acteurs sur les EEE, principal bénéficiaire des outils et informations qu'il produit.

Le comité de suivi des politiques nationales sur les EEE (stratégie nationale EEE et SNB 2030 notamment), coordonné par le Ministère en charge de l'écologie, constitue une instance de consultation pour le CDR EEE, qu'il informe régulièrement de ses activités.



A ce jour, le REST est composé de **91 membres**. Une [charte](#) présente ce réseau, ses objectifs, son fonctionnement, et les rôles respectifs de ses membres et de l'équipe du Centre de ressources EEE. Le réseau reste ouvert à de nouveaux membres intéressés pour apporter leur expertise.

## Réunion du Réseau d'expertise scientifique et technique du CDR EEE

### Réunion du 14 avril 2025

Le Réseau d'expertise scientifique et technique (REST) du Centre de ressources Espèces exotiques envahissantes s'est réuni le 14 avril 2025 dans les locaux de l'OFB à Vincennes.

47 participants se sont retrouvés à cette occasion (19 en présentiel et 28 à distance en visioconférence). Diverses présentations se sont succédées sur des thèmes variés : actualités nationales et internationales, résultats du projet Clever (déclinaison d'EICAT/EICAT+ sur les principales plantes exotiques envahissantes de l'hexagone), plan d'action régional Grand Est, Stratégie nationale de gestion des amphibiens exotiques envahissants...Ce fut également l'occasion d'accueillir pour la première fois la Responsable de l'unité phytosanitaire au sein du Poste de contrôle frontalier de Roissy CDG pour une intervention sur les contrôles sanitaires et phytosanitaires qui y sont réalisés.

Pour en savoir plus : <https://especes-exotiques-envahissantes.fr/retour-sur-la-12eme-reunion-du-rest-a-vincennes/>

### Réunion du 13 novembre 2025

À l'occasion de la 13<sup>e</sup> réunion du REST EEE, une cinquantaine de membres se sont retrouvés exceptionnellement en visioconférence le 13 novembre 2025.

La première partie de la matinée a été consacrée aux actualités du Centre de ressources EEE, aux actualités nationales, et aux informations du bassin Loire-Bretagne et de l'axe Rhône. Différentes présentations des membres se sont ensuite enchaînées, avec des temps d'échanges spécifiques portant sur le bénévolat dans la gestion des EEE et sur la gestion des Renouées asiatiques, désormais réglementées.

La réunion a également permis de bénéficier d'une présentation extérieure du SIBA (Syndicat Intercommunal du Bassin d'Arcachon) sur les actions de gestion menées par ce Syndicat sur les plantes exotiques envahissantes.

Pour en savoir plus : <https://especes-exotiques-envahissantes.fr/13eme-reunion-du-rest-eee/>

# Animation du réseau national d'acteurs

Le CDR EEE anime le réseau national d'acteurs sur cette thématique (action 9.2 de la stratégie nationale relative aux EEE). Ce réseau de bénéficiaires et de contributeurs du CDR regroupe, pour l'hexagone et l'outre-mer :

- L'ensemble des acteurs impliqués et porteurs d'enjeux, toutes échelles géographiques confondues : ministères, établissements publics, services de l'Etat, services des collectivités, gestionnaires d'espaces, associations, filières socio-professionnelles, entreprises, chercheurs, organismes de formation, etc.
- Les réseaux d'acteurs et groupes de travail à l'échelle nationale ;
- Les groupes de travail et réseaux territoriaux dédiés aux EEE.

Ce réseau permet l'émergence et la reconnaissance d'une communauté nationale d'acteurs impliquée et proactive sur les questions de gestion, de recherche et d'expertise. Il est mobilisé pour faire remonter des besoins, recevoir, diffuser et échanger de l'information. Il bénéficie à l'ensemble de la communauté et contribue à la montée en compétence des acteurs.

**En 2025, il est constitué de plus de 2600 contacts**, tous destinataires des éditions de la lettre d'information du CDR EEE.

Le nombre de personnes identifiées au sein de ce réseau national continue de s'accroître. Il est maintenant possible de le rejoindre par un contact direct du site internet du CDR EEE, grâce à un formulaire automatique permettant au CDR EEE d'être en conformité avec les obligations du règlement général sur la protection des données (RGPD).

D'une manière générale, le CDR répond à de nombreuses sollicitations émanant de ses utilisateurs ou de parties-prenantes concernées par les EEE. Ces sollicitations sont diverses et

portent par exemple sur des demandes d'informations techniques et réglementaires, des relectures de documents (stratégies, plans de gestion, rapports, etc.), des conseils pour des interventions de gestion, des mises en contact avec les acteurs territoriaux, des propositions d'ajout de documents sur le site Internet du CDR EEE.

## Webinaires du Centre de ressources EEE

### Webinaire sur les jussies – 29 avril 2025

Trois interventions ont été proposées dans le cadre de ce webinaire, chacune illustrant une situation particulière :

- Nicolas Pipet (IIBSN - Institution Interdépartementale du Bassin de la Sèvre Niortaise) a présenté un regard sur 30 ans de gestion des jussies dans le Parc naturel régional du Marais poitevin.
- Emmanuelle Argenti (Regione Lazio-Parc Naturele Regional Bracciano Martignano) a exposé un retour d'expérience en Italie, dans le Parc naturel régional de Bracciano – Martignano, où la jussie a commencé à coloniser les rives du lac de Bracciano à partir de 2017.
- Lilia MZALI (INRAE) a détaillé les risques liés à la capacité de germination des jussies dans les marais charentais et leurs implications en matière de gestion.

Ce [webinaire](#) a réuni plus de 130 participants.

### Webinaire sur l'herbe de la pampa – 20 janvier 2026

La préparation de ce webinaire a été lancée en fin d'année 2025 et les inscriptions ouvertes début décembre. Il a été construit autour de 5 interventions :

- Présentation de l'Herbe de la pampa
- Présentation du LIFE CoopCortaderia et de sa stratégie transnationale de lutte
- Prévention, contrôle et surveillance de l'Herbe de la pampa
- Gestion, traitement et restauration en lien avec l'Herbe de la pampa
- Sensibilisation, communication et éducation

Il a mobilisé 3 intervenants : Arnaud Albert (OFB), Aurélien Caillon (CBNSA), Annabelle Thierry (CEN Nouvelle-Aquitaine).



# RAPPORT D'ACTIVITE

## 2025

